

Šachy v Táboře kdysi a dnes.

V skrovném archivu, jímž disponuji, nachází se od dob Ferro- vých jen málo partiového materiálu. A přece bych rád zachytil v kro- nice alespoň z toho mála to nejpodstatnější a mohl dokumentárně de- monstrovat rozdíl hry, jak se hrálo v Táboře kdysi a jak se hraje dnes.

Je samozřejmé, že úroveň hry je dnes daleko vyspělejší a ná- ročnější, díky popularitě a rychlého rozvoje šachové hry po celém svě- tě, podepřené bohatou šachovou literaturou. Dnes každý trochu kul- turní národ má už svou šachovou literaturu a vedoucí šachové státy, jako na příklad Sovětský svaz, má literaturu knižní i periodickou vysoké úrovně. Je známo, že ještě před 50 léty čerpali šachisté své poznatky o šachové hře většinou jen z šachových hlídek, dnes i ti nejmladší mají k dispozici nejen dostatek šachových učebnic, ale jsou jim k dispozici šachové kroužky na školách, v Pionýrských domech i oddílech, vedené zkušenými trenéry, nebo zanícenými amatéry. Není pro- to dnes překvapením, vidíme-li hrát na školách a v šachových krouž- cích mládež se značnými teoretickými vědomostmi. Vedle praktické hry stává se zálibou i hra dopisováním, tzv. korespondenční šach. Zvláště vyspělejší šachisté vyhledávají své soupeře jak v naší vlas- ti tak i za hranicemi. Tábor v tom směru má řadu vynikajících hráčů s mezinárodní praxí (Barbora, Pátý, Heřmánek, Vinklář).

Jak hrál kdysi Ferra a jeho vrstevníci uvedl jsem v několi- ka jeho partiích ve zvláštní stati, ale jak hráli jeho nástupci nelze dost průkazně demonstrovat pro nedostatek materiálu. To co je k dis- pozici nejsou partie nejlepší, ale přece jen stačí, aby z nich bylo možno posuzovat. Škoda, že dnes šachové oddíly málokde pečují o svůj archiv a neukládají dokumentační materiál. Kronikář bude mít jednou potíž zevrubně popsat vývoj šachového života dnešní doby.

S ukázkou partií začnu od těch nejstarších, napřed z praktic- ké hry, potom korespondenční partie.

K počtě nejstaršího tábořského aktivního šachisty Josefa Rytíře uvádám jeho vítěznou partii v turnaji Spolku Štěfanydes v Poličce v roce 1927. Uveřejnil ji poličský časopis Jitřenka 1927.

Bílý: V. Rippl, černý: Josef Rytíř

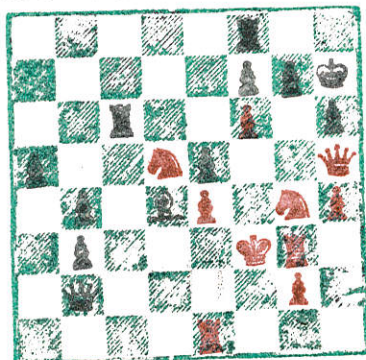
1. e4	e5	6. d3	Se7
2. Jf3	Jc6	7. h3	Se6
3. Sb5	a6	8. Se3	b5
4. Sa4	Jf6	9. Sb3	O-O
5. Jc3	d6	10. Je2	d5

Z téhož turnaje je partie Pekař-Rytíř, kde shodou okolností oba tito dnes táborští šachisté spolu působili.

Bílý: Boh.Pekař černý: Jos.Rytíř

Časopis, Jitřenka, Polička 1927.

- | | | |
|----------|-------|---|
| 1. e4 | e5 | |
| 2. Jf3 | Jc6 | |
| 3. Jc3 | Sb4 | |
| 4. Sc4 | | Pokládá se za silnější než Sb5 nebo Jd5 |
| 5. ... | Jf6 | |
| 6. d3 | | Pohodlnější je podle Tartakowera : 5.O-0 O-0
6.d3 Se7 7.h3 d6 8.Jh2 a f4 s útočným postavením bílého. |
| 6. ... | O-0 | |
| 7. Sg5 | Se7 | |
| 8. Dd2 | d6 | |
| 9. O-0-0 | | Klidnější a bezpečnější je O-0. Nestejně rošády znamenají vždy boj na život a na smrt. |
| 9. ... | Se6 | |
| 10. Sb3 | Sxb3 | |
| 11. axb3 | a5 | Předčasný útok. |
| 12. d4 | Db8 | |
| 13. Sxf6 | Sxf6 | |
| 14. Jd5! | Sd8 | Černý začíná být v nesnázích. |
| 15. h4 | b5 | |
| 16. De2 | b4 | |
| 17. dxe5 | dxe5 | |
| 18. Jg5 | Jd4! | |
| 19. Dh5 | h6 | |
| 20. Vd3 | Va6 | |
| 21. f4 | c5 | |
| 22. f5 | Vd6 | |
| 23. Jh3 | Db5 | |
| 24. Jf2 | c4! | |
| 25. Vg3! | | Jediné uspokojující pokračování. Situace začíná být na ostří nože. Černý útok přichází zdánlivě dříve. Bílý však volí jediné logické pokračování. |
| 25. ... | cxb3 | |
| 26. Ve1 | Kh7 | |
| 27. Jg4! | Vc6 | |
| 28. c3 | Da4 | |
| 29. Kd2 | Da2 | |
| 30. cxd4 | Dxb2+ | |
| 31. Ke3 | Sb6 | Uvádí střelce v akci proti králi, připouští však rozhodující postup pěšce f. |
| 32. f6! | Sxd4+ | |
| 33. Kf3 | | |



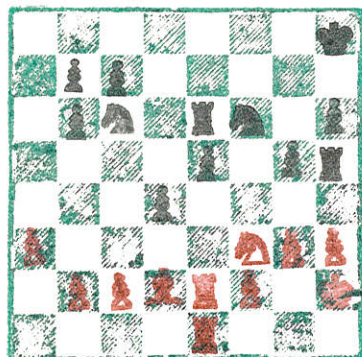
33. ... Dd2? Chyba. Praktické šance dávalo Vc3+, ačkoli 34.Je3! by asi rovněž vyhrálo.
34. fxg7 Dd3+
35. Jge3 Vg8
36. Dxf7 a černý vzdal. Napínavá partie!
Původní poznámky od dr.Witze.

Několik zajímavých partií se zachovalo z turnaje o přebor Tábora z roku 1925. Dnešní mnohonásobný přeborník, tehdy však mladý debutant Karel Pátý sehrál se zkušeným budějovickým hráčem tuto partii:

Bílý: Karel Pátý, černý: B-Smrt.

Prácheňský Kraj č.41/1925.

- | | | |
|----------|------|---|
| 1. e4 | e5 | |
| 2. Jf3 | Jc6 | |
| 3. Sc4 | Sc5 | Tehdy italská a španělská byla běžnou módou. |
| 4. d3 | h6 | |
| 5. Jc3 | Jf6 | |
| 6. 0-0 | d6 | |
| 7. h3 | 0-0 | |
| 8. Ja4 | Sb6 | |
| 9. Jxb6 | axb6 | |
| 10. a3 | Se6 | |
| 11. Sxe6 | fxe6 | Černému se zamlouvá volný f sloupec a počítá se silným středem. |
| 12. Se3 | d5 | |
| 13. exd5 | exd5 | |
| 14. Vfe1 | d4 | |
| 15. Sd2 | Dd5 | |
| 16. Jh2 | Vae8 | |
| 17. Df3 | Kh8 | |
| 18. Dxd5 | Jxd5 | |
| 19. Ve2 | Ve6 | |
| 20. Vae1 | Vf5 | Černý začíná mít potíže s hájením pěšce e5 |
| 21. Jf3 | Jh5 | |
| 22. Kh2 | Jf6 | |
| 23. g3 | g5 | |
| 24. g4! | | |



Dobře promyšlená oběť, po níž bude věž h5 vyřazena z činnosti.

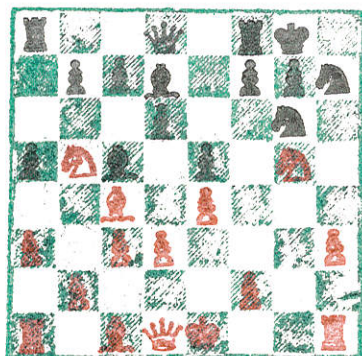
- | | | |
|-----------|-------|---|
| 24. ... | Jxg4+ | |
| 25. Kg3 | Jf6 | |
| 26. Jxe5 | Kh7 | |
| 27. Jxc6 | Vxc6 | |
| 28. c3 | Vh4 | |
| 29. Ve7+ | Kg6 | |
| 30. f3 | Jd5 | |
| 31. Ve6+ | Vxe6 | |
| 32. Vxe6+ | Kf5 | |
| 33. Ve4! | dx3 | |
| 34. bxc3 | Jf4? | Chyba ve špatné pozici. Po výměnách je koncovka |
| 35. Sxf4 | Vxf4 | pro bílého snadno vyhraná. |
| 36. Vxf4 | gxf4+ | |
| 37. Kh4! | | a černý beznadějnou koncovku vzdal. |

Náruživí šachisté té doby Boháč a Studenovský sehráli v témže turnaji tuto kratičkou partii:

Bílý: Jindř. Studenovský, černý: Josef Boháč.

Prácheňský kraj č.16/1925.

- | | | | |
|-----|------|-------|---|
| 1. | e4 | e5 | |
| 2. | Jc3 | Jf6 | |
| 3. | Sc4 | Sc5 | |
| 4. | De2 | d6 | |
| 5. | h3 | Sd7 | |
| 6. | a3 | a5 | |
| 7. | Jf3 | Jc6 | |
| 8. | d3 | h6 | Zajišťování křídel tahy a3,h3 nebo a6,h6 bylo kdysi v Táboře nezbytnou modou. |
| 9. | Jb5 | O-O | |
| 10. | g4 | Jh7 | |
| 11. | c3 | Jce7? | Nešťastný tah, který umožní bílému rychlý závěr. |
| 12. | g5! | hxg5 | |
| 13. | Jxg5 | | |

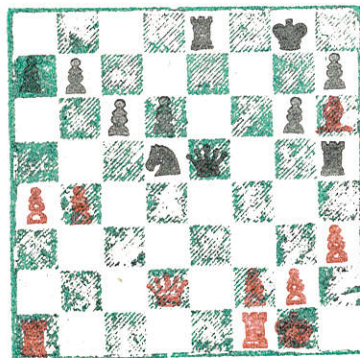


- | | | | |
|-----|-------|-------|--|
| 13. | ... | Jeg6? | |
| 14. | Dh5!! | Jxg5 | |
| 15. | Sxg5 | Dc8 | Všechno prohrává. Nepomohlo ani 15. ... Je7, poně- vadž přijde Sf6! a matu nelze zabránit. Ještě se stalo: |
| 16. | Dxg6 | Sxb5 | |
| 17. | Sf6 | | a černý vzdal. |

A ještě jedna partie z mistrovství Tábora 1925:

Bílý: B. Smrt, černý: Jaroslav Ferra.

- | | | | | | | | |
|-----|------|------|--|-----|--------|------|--|
| 1. | e4 | Jf6 | | 24. | Dg4 | Vae8 | |
| 2. | e5 | Jd5 | | 25. | Dd4 | De5! | Čelí matové hrozbě a připravuje sám matovou hrozbu nebo ztrátu figury. |
| 3. | d4 | e6 | | 26. | Dd2 | Vh5 | Nutí výměnu dam. |
| 4. | Jf3 | Se7 | | 27. | h3 | | |
| 5. | Se2 | O-O | | | | | |
| 6. | O-O | f6 | | | | | |
| 7. | c4 | Jb6 | | | | | |
| 8. | d5 | exd5 | | | | | |
| 9. | cxd5 | fxe5 | | | | | |
| 10. | Jxe5 | Sf6 | | | | | |
| 11. | Jf3 | d6 | | | | | |
| 12. | Jc3 | Sg4 | | | | | |
| 13. | e4 | Jbd7 | | | | | |
| 14. | Jg5 | Jc5 | | | | | |
| 15. | Dc2 | g6 | | | | | |
| 16. | Dd2 | Sxg5 | | | | | |
| 17. | Jxg5 | Sxe2 | | | | | |
| 18. | Dxe2 | Jxd5 | | | | | |
| 19. | Dc4 | c6 | | 27. | ... | Dc3! | |
| 20. | a4? | Dd7 | | 28. | Vael ? | Vxel | |
| 21. | b4 | Je6 | | 29. | Vxel | Vxh6 | a bílý vzdal. |
| 22. | Jxe6 | Dxe6 | | | | | (Prácheňský Kraj č.16/1925) |
| 23. | Sh6 | Vf5 | | | | | |

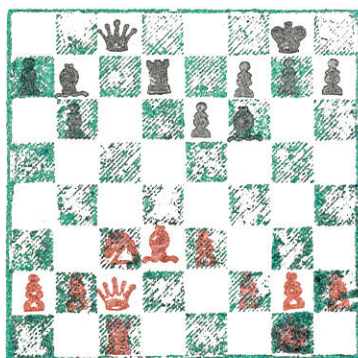


Vedle turnaje o mistrovství Tábera hrál se tzv. Fialův memoriál, který svým významem byl vlastně přeborem Jihočeské župy. V ročníku 1925 sehrál tábořský Blažek s budějovickým soupeřem tuto partii:

Bílý: Svěrák, Budějovice, Černý: Ant. Blažek, Tábor.

Prácheňské Listy č. 31/1925.

- | | | |
|----------|--------------|---|
| 1. d4 | d5 | Před 40 léty byl v Táboře dámský gambit téměř výjimkou. |
| 2. c4 | e6 | |
| 3. Jc3 | Jf6 | |
| 4. Sg5 | Se7 | |
| 5. e3 | O-O | |
| 6. Sd3 | Jd7 | Chybné by bylo b7-b6 pro 7.Sxf6 Sxf6 8.d5 exd5 9.Dh5! |
| 7. Je2 | dxc4 | |
| 8. Sxc4 | b6 | |
| 9. O-O | Sb7 | |
| 10. Jg3 | Vac8 | |
| 11. De2 | | Hráno na výměnu střelce b7. Lépe bylo hned Vacl, aby se vyrovnal tlak černé věže na lince c. |
| 11. ... | c5! | Výborný tah. Černý se ujímá sloupce c a hrozí vytvořit slabého pěšce d4. K zamýšlené výměně střelce b7 již nedojde. |
| 12. dxc5 | Vxc5! | |
| 13. Sxf6 | Jxf6 | |
| 14. Vcl | | Pozdě! Bod c3 se stane Achillovou patou bílé hry a vhodným objektem útoku. |
| 14. ... | Dc8 | |
| 15. Sd3 | Vfd8 | |
| 16. Vfd1 | Jd5 | |
| 17. Je4 | Jxc3 | |
| 18. Vxc3 | Vxc3 | |
| 19. Jxc3 | Sf6 | |
| 20. Vdcl | Vd7 | |
| 21. Dc2 | Viz diagram! | |



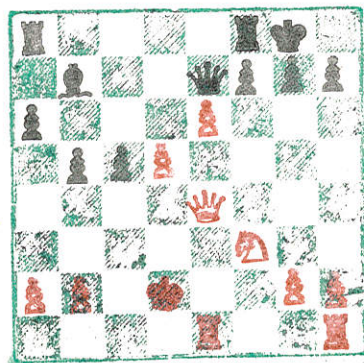
- | | | |
|-----------|-------------|---|
| 21. ... | Dd8 | Dobře uvážená oběť pěšce. Kompensací za to černý vnikne vítězně do bílé hry. |
| 22. Sxh7+ | Kh8 | |
| 23. Sc4 | Vd2 | |
| 24. Db1 | Sxc3 | |
| 25. Sxb7 | Vxd2 | |
| 26. Dal | | Bílý ztrácí rozvahu. Tah 26.Dxb2 Sxd2 27.Vc8 udrželo při nestejných střelcích remízu. |
| 26. ... | Dd2 | |
| | Bílý vzdal. | |

Z mezižupního utkání Budějovice-Praha 1928 zachovala se nám tato partie:

Bílý: Szirmai, Praha černý: J. Ferrá, Tábor

Stráž Lidu 1928.

- | | | |
|----------|--------------|--|
| 1. e4 | e5 | |
| 2. Jf3 | Jc6 | |
| 3. Sc4 | Sc5 | |
| 4. c3 | Jf6 | |
| 5. d4 | exd4 | |
| 6. cxd4 | Sb6 | Uhýbá slabším tahem teorii. |
| 7. d5 | Je7 | |
| 8. e5 | Jg4 | |
| 9. Sg5 | | Bílý provokuje Jxf2, aby se zmocnil prudkého útoku. |
| 9. ... | Sxf2+ | |
| 10. Kf1 | | Lépe bylo Ke2 s lepší hrou. |
| 10. ... | h6 | |
| 11. Sxe7 | | Na Sh4 by přišlo Je3+! |
| 11. ... | Dxe7 | |
| 12. De2 | Sc5 | Lépe bylo Sb6, nebo Dc5. Na 13. Jc3 Je3+ 14. Kxf2 Jxc4+ 15. Kel De3 s výměnou dam. |
| 13. Jc3 | Je3+ | |
| 14. Kel | Jxc4 | |
| 15. Dxc4 | a6 | |
| 16. Kd2 | 0-0 | |
| 17. Je4 | d6 | Vymanuje se s tísně |
| 18. Jxc5 | dxo5 | |
| 19. Vael | b5 | |
| 20. De4? | | Černý získá dalšího pěšce |
| | Sb7 | |
| 21. e6? | Viz diagram! | |



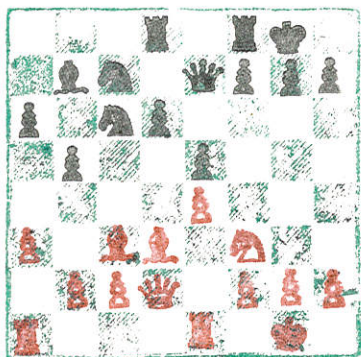
- | | | |
|------------|--------|--|
| 21. ... | Sxd5!? | Tímto tahem byl soupeř překvapen. Dopouští se hned další chyby. |
| 22. exf7+? | Dxf7! | |
| 23. Dh4 | Sxf3 | |
| 24. gxf3 | Vad8+ | |
| 25. Kc2 | Df5+ | Rozumné by bylo partii vzdát, ale s tím se bílý smířit nechce a pokračuje: |
| 26. Kc1 | Vd4 | |
| 27. Ve4 | Dxf3 | |
| 28. Vxd4 | Dxhl+ | |
| 29. Vd1 | Df3 | |
| 30. De7 | Df4+ | |
| 31. Kbl | Df5+ | |
| 32. Kc1 | Dg5+ | snaží se vyměnit dámy |
| 33. Dxc5 | hxg5 | a bílý vzdal. |

V zápase Budějovice-Tábor 1928 zvítězil tábořský Boháč nad předním budějovickým hráčem v této partii:

Bílý: Boháč, Tábor, černý: Fr. Mizera, Budějovice.

Stráž Lidu 1928.

- | | | |
|------------------|-------|---|
| 1. e4 | c5 | |
| 2. Jc3 | e6 | |
| 3. d4 | | Neobvyklé zahájení, výhodné pro černého. |
| | cx d4 | |
| 4. Dxd4 | Jc6 | |
| 5. Dd1 | a6 | |
| 6. Jf3 | Dc7 | |
| 7. Sd3 | Jf6 | |
| 8. a3 | | Černý v Paulsenově variantě sicilské, kterou hraje sám, stojí zcela dobře, zatím co bílý neví co by začal. |
| | b5 | |
| 9. Sd2 | | Výhodnější bylo De2, aby byl soupeř nucen hrát d6 nebo Sd6 |
| | Se7 | |
| 10. Je2 | O-O | |
| 11. Jg3 | Sb7 | |
| 12. O-O | Va8 | |
| 13. Sc3 | Je8? | Důležitý obrat; když už černý hrál Vd8, měl důsledně pokračovat d5! a na 14. exd5 odpovědět Jxd5! (Na 14. Sxf6 Sxf6 15. exd5 Vxd5 s lepší hrou) |
| 14. Vfel | e5 | |
| 15. Jf5 | d6 | |
| 16. Jxe7 | Dxe7 | |
| 17. Dd2 | Jc7 | |
| 18. Viz diagram. | | |



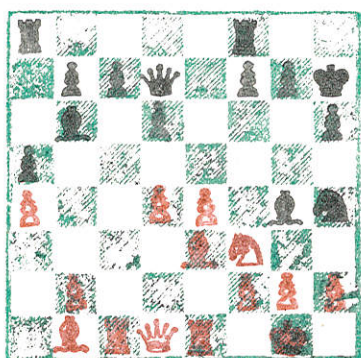
- | | | |
|------------|------|--|
| 18. a3-a4! | | @chromuje dámské křídlo a otevírá důležitý sloupec a. |
| | h6 | |
| 19. axb5 | axb5 | |
| 20. Sb4 | | Oslabený bod d6 prohraje černému partii. |
| | Dd7 | |
| 21. Ve d1 | Jxb4 | 31. Sd3 Lépe bylo c4! |
| 22. Dxb4 | Vda8 | 32. ... Vac8 |
| 23. Vxa8 | Vxa8 | 33. Vcd1 Df3 |
| 24. b3 | Sc6 | 33. Vdcl Veb8? Poslední chyba. |
| 25. Se2 | Je8 | Vše je ztraceno! |
| 26. Je5 | Db7 | |
| 27. Jxc6 | Dxc6 | 34. Dd6 Db7 |
| 28. Vdcl | Jc7 | 35. Ve7 Va8 |
| 29. g3 | d5 | 36. Dxc7 Val |
| 30. exd5 | Dxd5 | 37. Sfl |
| 31. | | a černý vzdal. |

Z téhož zápasu je i tato zajímavá partie:

Bílý: K.Mašek, Budějovice, K.Pátý, Tábor.

Stráž Lidu 1928.

- | | | | |
|-----|------|------|---|
| 1. | e4 | e5 | |
| 2. | Jf3 | Jc6 | |
| 3. | Sc4 | Sc5 | |
| 4. | O-O | d6 | |
| 5. | c3 | h6 | |
| 6. | a4 | a5 | |
| 7. | d4 | exd4 | |
| 8. | cxd4 | Sb6 | |
| 9. | Ve1 | Jge7 | |
| 10. | Se3 | Jb4 | |
| 11. | Jc3 | O-O | |
| 12. | Dd2 | Kh7 | Hrozilo Sxh6! |
| 13. | Ja2 | Jxa2 | |
| 14. | Sxa2 | Jg6 | |
| 15. | Vcl | | Bílý má nyní lepší hru; volný sloupec c a útočné postavení obou střelců. |
| | ... | Sg4 | |
| 16. | Sb1! | Dd7! | |
| 17. | Dd1 | | Kryje hrozbu Sxf3 18.gxf3 Jh4 19.De2 Dh3 s nekrytelným matem. |
| | ... | Jh4 | Zde se měl černý pokusit o ráznější odpověď tahem f5! 18.exf5 Sxf5 19.Sxf5 Vxf5 a Vaf8. Nebo: 18.h3 Sxf3 19.Dxf3 f4 atd. Tah Jh4 umožňuje bílému skvělou kombinaci: |
| 18. | e5+ | g6 | |



- | | | | |
|-----|------|------|---|
| 19. | e6!! | | Elegantní oběť pěšce rozvrátí královské křídlo černého. |
| | ... | fxe6 | |
| 20. | Jg5+ | hxc6 | |
| 21. | Dxc6 | Jf5 | |
| 22. | Dxc6 | Dg7 | |
| 23. | Sxf5 | Vxf5 | exf5 nešlo pro 24.Dh4+ Kg8 25.Sh6 Dh7 26.Ve7 Vf7 27.Vcel s vítězným útokem. |

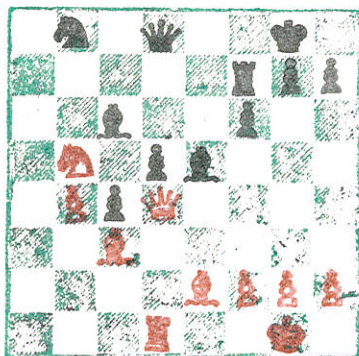
- | | | | |
|-----|-------|------|---|
| 24. | Dh4+ | Kg8 | |
| 25. | De4 | d5 | Černý se měl vzdáti pěšce b7 a hrát Vae8. Po 26.Dxb7 Vd5 by tlak na d4 vyvážil ztrátu pěšce. Ale i pak by musel mít mistr Tábora na zřeteli pěšce na královském křídle. |
| 26. | Dxe6+ | Df7 | Není moudré měnit dámy, jsme-li materiálně slabší. Mělo se stát Kh7. Na štěstí partie dopadla dobře. |
| 27. | Dxf7+ | Kxf7 | |
| 28. | g4 | Vf6 | |
| 29. | Kg2 | Vae8 | |
| 30. | Kg3 | Ve6! | |
| 31. | Vh1 | c6 | |
| 32. | h4 | Vc4 | Uvážit se mělo: Vxe3 33.fxe3 Vxe3+ 34.Kg2 Sxd4 35.Vc2 Vb3 36.Vb1 Vb4 37.b3 c5! a černý má velké šance, ač výhra by byla daleká. |
| 33. | Vcd1 | Sc7+ | 34.Kf3 Vef8 35.Vdg1 Kg7+ 36.Ke2 Sf4 37.Vh3 Vfe8 |
| 38. | Kd3 | b6 | 39.Vf3 Vef8 40.Vxf4 Vxf4 41.Sxf4 Vxf4 42.Ke3 Ve4 |
- Dáno za remízu. Zajímavá pozice! Bílý ač o pěšce silnější, nemůže vyhrát. Živá partie, která byla pro diváky pochoutkou!

Josef Heřmánek sehrál řadu armádních turnajů o přebor Svazu
 čs.rotmistrů, jehož byl dvakrát přeborníkem. V armádním přeboru
 v roce 1929 v Praze sehrál tuto partii:

Bílý: F.Přikryl, Praha černý: J.Heřmánek, Žilina.

Viz přehled 9 armádních turnajů 1927-1935

- | | | | |
|-----|-------|-------|--|
| 1. | d4 | d5 | |
| 2. | c4 | Jf6 | |
| 3. | Jf3 | e6 | |
| 4. | Jc3 | c6 | |
| 5. | a3 | Se7 | |
| 6. | b4 | dxc4 | |
| 7. | e3 | Jfd5! | |
| 8. | Sb2 | b5 | |
| 9. | e4 | Jxc3 | |
| 10. | Sxc3 | a5 | Rozvrací dámské bílé křídlo |
| 11. | Se2 | axb4 | |
| 12. | axb4 | Vxa1 | |
| 13. | Dxa1 | f6 | Zabezpečuje se proti d4-d5 |
| 14. | O-O | O-O | |
| 15. | Vfd1 | Sb7 | |
| 16. | Da7 | Vf7! | Vzít střelce b7 by stálo pěšce: 17...Sxb4 atd. |
| 17. | d5 | exd5 | |
| 18. | exd5 | Sd6 | |
| 19. | Jfd4 | cxd5 | |
| 20. | Jdxb5 | Sc6 | |
| 21. | Dd4 | Se5! | |



Zajímavá posice plná zápletek a
 úskalí! Kdyby byl černý místo učiněného
 tahu Se5 vzal jezdce Sxb5, dobyl by bílý
 tahem 22.Dxd5 pohodlně figuru zpět s
 lepší hrou. Následují ještě divoké zá-
 pletky, z nichž však černý vyjde vítězně.

- | | | |
|-----|--------|-------|
| 22. | Dxc4!! | Sxb5! |
| 23. | Vxd5! | Sd7! |
| 24. | Sxe5 | fxe5 |
| 25. | Vxe5 | Df6! |
| 26. | Dc5 | Se6 |
| 27. | Dd6? | Dxf2 |

a černý vzdal pro mat ve dvou tazích.
 Místo Dd6 se měl bílý pokusit ještě tahem
 Sc4 o nějakou akci. Avšak po 27.Sc4 násle-
 dovalo 27... Jb8-d7 a bílý by stejně musel
 kapitulovat.

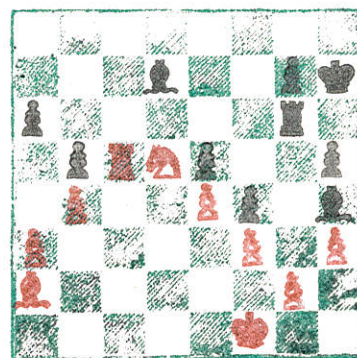
O tři roky později, v roce 1932 se hrál armádní přebor rotmistrů v Žilině, odkud tato partie:

Bílý: J. Heřmánek, Žilina K. Solar, Praha.

Sborník 9. armádních šachových přeborů Svazu rotmistrů.

- | | | | |
|-----|--------|------|--|
| 1. | d4 | d5 | |
| 2. | c4 | e6 | |
| 3. | Jc3 | Jf6 | |
| 4. | Sg5 | Jbd7 | |
| 5. | Jf3 | Se7 | |
| 6. | e3 | a6 | |
| 7. | Vacl | 0-0 | |
| 8. | h3 | dxcl | |
| 9. | Sxc4 | b5 | |
| 10. | Sd3 | Sb7 | |
| 11. | 0-0 | c5 | |
| 12. | dxcl | Sxc5 | |
| 13. | De2 | Db6 | |
| 14. | Sbl | Dc6 | S úmyslem Je5? Nebylo by dobré pro Sxf6 Jxf3+
17.Dxf3 Dxf3 18.gxf3 gxf6 19.Je4!
Bílému je tlak na královské křídlo nepříjemný a
proto hru zjednodušuje výměnou. |
| 15. | Sxf6 | Jxf6 | |
| 16. | a3 | Db6 | |
| 17. | Vfdl | Vad8 | |
| 18. | Je5 | Sd6 | |
| 19. | Jg4 | Jxg4 | |
| 20. | Dxg4 | Se7 | |
| 21. | De2 | | Bílý se právem obává tahu f5, s následujícím Vf6 atd.
proto se vrací k ochraně královského křídla. |
| 22. | ... | f5 | |
| 23. | Sa2 | Vf6 | |
| 24. | Vxd8 | Dxd8 | |
| 25. | Vd1 | Dc7 | |
| 26. | f3 | Vg6 | |
| 27. | e4 | f4 | |
| 28. | Dd2 | Dc5+ | |
| 29. | Kh1 | Dg5 | Nyní již dosáhl černý dobré hry a bílý musí hrát
velmi opatrně, aby udržel iniciativu.
Zamezuje nebezpečnému Sc5 a e3 |
| 30. | b4 | h6 | Umožňuje králi úkryt a další volnou hru. |
| 31. | ... | h6 | Uvolňuje místo věži, aby dáma mohla do hry. |
| 32. | ... | Sc8 | |
| 33. | Vd2 | Kh7 | |
| 34. | Vc2 | e5 | Konečně! |
| 35. | Kh2 | Vd6 | |
| 36. | Jd5 | Se6 | |
| 37. | Vc7 | Dh4 | |
| 38. | Kg1 | Sd8 | Černý pomýšl prorazit na královském křídle útokem
g pěšce. V časové tísní však od této správné myš-
lénky upouští. |
| 39. | Dxh4 | Sxh4 | Lépe bylo Kh6 |
| 40. | Kf1 | h5 | |
| 41. | Ke2 | Sg8 | |
| 42. | Vc8 | Vg6 | |
| 43. | Kf1 | Se6 | |
| 44. | Vc6 | Sd7 | |
| 45. | Vc5 | Vg3? | |
| 46. | Jxf4!! | | a černý vzdal. |

Viz diagram.



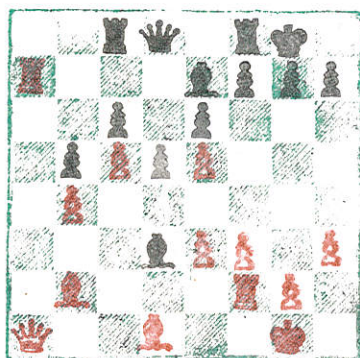
V roce 1934 vyhrál J.Heřmánek v Olomouci armádní přebor rotmistrů podruhé (poprvé v r.1927 v Bratislavě) před mistrem UJČS V-Grguričem, nad nímž zvítězil v této partii:

Bílý: m.V.Grgurič, černý: J.Heřmánek.

Lidové Noviny 1934.

Dílo dvojice střelců.

- | | | |
|----------|-------|--|
| 1. d4 | d5 | |
| 2. Jf3 | Jf6 | |
| 3. e3 | Sg4 | |
| 4. Se2 | e6 | |
| 5. Jbd2 | Jbd7 | |
| 6. c4 | c6 | |
| 7. h3 | Sh5 | |
| 8. 0-0 | Vc8 | V partii se ještě nic nestalo a černý už jeví známky bezradnosti. Chtěl-li snad hráti c5, mohl tak učiniti již dříve bez přípravy. |
| 9. c5 | Dc7 | Na dvojsečný tah soupeřův měl černý nyní příležitost bez námahy hru vyrovnat tahem e5 10.dxe5 Je4 atd. Tím spíše mohl ovšem nyní hrát e5 |
| 10. b4 | Se7 | |
| 11. Sb2 | a6 | |
| 12. a4 | b5 | |
| 13. exb5 | axb5 | |
| 14. Va3 | 0-0 | |
| 15. Je5 | Sg6 | |
| 16. Dd1 | | Obranu černého by znesnadnilo prosté Jxg6 |
| ... | Jdxe5 | |
| 17. dxe5 | Je4 | |
| 18. Jxe4 | Sxe4 | |
| 19. Va7 | Dd8 | |
| 20. f3 | | Lépe bylo Vc1 s myšlénkou dalšího postupu Sd4, Vc3, Vca3 a podobně, ostatně bílý mohl hráti také hned 20.Da6 a pak Val |
| ... | Sc2 | Zemýšlí odříznout bílou věž tahem Sa4. Bílý se však o to nemusí starat, neboť po Sa4 by stačilo Sd1 |
| 21. Sd1? | Sd3 | |
| 22. Vf2 | | |



22... Sh4! Viz diagram!

23. Vd2 Sd3-c4

24. f4? Rozhodující chyba. Ovšem také po 24.Se2 Dg5 25.Va3 Dg3 má bílý značné potíže.

25. Vd4 Sel

26. Sa3 Sxb4

27. Sg4 Dh4

28. Db2 Vca8

29. Vxa8 Vxa8

30. Vd1 Va4

31. Dc1

Proti hrozbě b4; na 31.Val by černý nehrál b4? pro 32.Sxb4, nýbrž nejdříve h5

32. Kh2 Df2+

33. Sf3 Sa5

34. e4 h6

35. Sb2 b4

36. Vd2 Va2

37. Vd1 De3

38. Sxc1 Dxc1

39. exd5 b3

exd5

Nyní střelec b2 nesmí ustoupit pro Dxf3

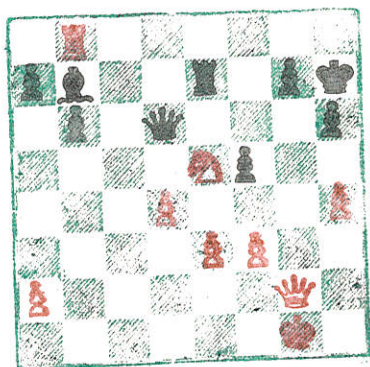
40.Se3 Sc3 41.Sg4 g6 (Ani druhý střelec nesmí překážet pěšci b3 v postupu. Bílý za něj už musí dát střelce, aby nepřišel o víc) 42.Sc1 b2, 43.Sxb2 Vxb2, 44.Sd7 Sb5 45.Kg3 Vd2 a bílý vzdal.

O rok později v r.1935 se hrál armádní přebor rotmistru v Bratislavě, kde jsem z 11 partií prohrál dvě se slabšími soupeři a byl druhý. Nového přeborníka jsem porazil v této partii:

Bílý: F.Přikryl, Praha černý: J.Heřmánek, Žilina

Lidové Noviny 1935 pod titulkem: "Dvojí ostří"

1. d4 d5, 2.c4 e6, 3.Jc3 Jf6, 4.Jf3 c6, 5.Sg5 Jbd7, 6.e3 Da5,
7. Sxf6 Jxf6, 8.Jfd2 Sb4, 9.Dc2 0-0, 10.Sd3 c5
11. 0-0 Sxc3 Chěl-li černý měnit na d4, mohl tak učinit hned, dokud bílý nemá výběru. Ovšem musel počítat s tahem Jb3
12. bxc3 c5xd4
13. cxd4 dxc4
14. Jxc4 Dd8
15. Vcl Bílý stojí dobře, ale měl raději hrát na c1 druhou věží, pro kterou nyní nemá použití.
- ... b6
16. Je5 Sb7
17. f3 h6
18. Df2 Vac8
19. g4 Místo operací na dámském křídle se bílý rozhodl útočit na královském; je to asi více ve vojenském duchu - poznamenává známý šachový glosátor Ant. Pokorný v Lidových Novinách
- ... Jd5
20. Se4 f5! Rázné řešení. Bílý sice dostane sloupec g, ale nemůže ho hned využít.
21. Vxc8 Dxc8, 22.gxf5 exf5, 23.Sxd5+ Sxd5,
24. Jg6 Jezdec stál dobře na e5, takže jeho výpad je předčasný; bílý se měl snažit obsadit opět sloupec c.
- ... Ve8
25. h4 Kh7, 26.Je5 Ve7, 27.Dg2 De6 Volného sloupce je škoda, neboť hrozba Sxa2 není tak vážná, aby jej nahradila. Naopak hrozba bílého Dg6+ zatím mnoho neznamená, takže černý mohl hrát Dc3 nebo i Vc7.
28. Vfcl! Df6 Po Sxa2 29.Vc6 Dg8 30.Dg6 Kh8 31.Dxf5 by černý brzy prohrál. Učiněný tah je sice úskočný, ne však správný.
29. Vc8 Ne tak průbojně je 29.h5 pro Dg5; na příklad 29.Vc8 Dxe3+ 30.Kf1 g5! Proto by bílý hrál pak prostě 29.Dxg5 hxg5 30.Vc8 a Sf7 nebo Sg6 31.Vf8, spoleháje na mocné postavení svého jezdce.
- ... Sb7
30. Vb8 Dd6



Najednou nemá věž na celé osmé řadě útulku. 31.Vf8? Dokazuje, že věž šla na osmou řadu bez přesného plánu; přes zdánlivé potíže stačilo nyní Jg6! nejen k záchraně, ale vedlo také k dobré hře: 31... Dxb8 32.Jxe7 a černý nezachrání pěšce f3. Po 31... Dxc6 32.Vh8+ Kxh8 33.Dxg6 Vxe3 měl bílý dobrou nádej na výhru v pěšci d5.

31. ... Vxe5
32. Vf7 Dg6! Tuto obranu bílý asi při výpočtu své zápletky přehlédl.

33. Vxb7 Vxe3

34. Vxa7?

Rozumější bylo včas vyměnit dámy.

35. Kh2 Dd6+!

36. Kh3 Dxd4

Mat je chráněn a už hrozí Vg1! Zvláště zábavné by bylo: 37.... Vg1 38.Dh2 Dg4+! 39.fxg4 fxg4+ mat!

37. h5 Vg1

38. Vd7 Dd1!

39. Df2 Vg5!

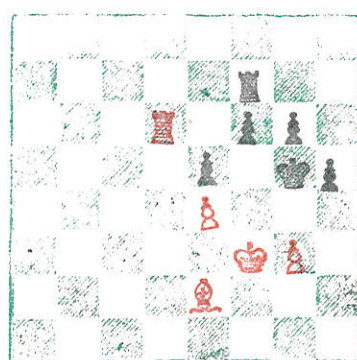
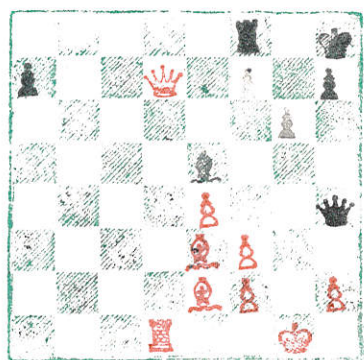
bílý se vzdal.

Z mých partií, jež jsem zde uvedl, je zřejmé, že tehdy slabou mojí zbraní bylo zahájení. Ve střední hře a koncovkách jsem si již věděl rady. Teorií jsem se tenkrát soustavně nezabýval, jen občas si přehrál některou partii v šachových hlídkách a podobně. Dnes je to se mnou opačné.

V té době začal hrát šachy dnešní člen oddílu VS Tábor Jan Suchánek, tehdy ještě domovem v Olomouci. Úspěšně debutoval v simultánce s velmistrem Flohrem, který jak známo nerad povoloval soupeři nějaký úspěch. Mladičkému Suchánkovi přece jen musel povolit půlku v této partii:

Bílý: S.Flohr černý: Jan Suchánek.

1. d4 d5 2.c4 Jf6? (umožňuje bílému rychlý vývin středu. Má se napřed hrát e6 stojí v knížkách)
3.cxd5 Jxd5 4.e4 Jb6 5.Jc3 g6 6.Jf3 Sg7 7.Se3 0-0 8.Se2 Jc6
9.0-0 Sg4 10.d5 Jb8
11.Vc1 c6 (chce dostat jezdce zpět do hry)
12.Db3 Kh8 13-Vfd1 De8
14.a4 Sc8 (to je zoufalá obrana, co však měl černý dělat?)
15.a5 Jd7 16.a6 bxa6 17.dxc6 Jxc6 18.Jd5 Vb8 19.Da4 Jce5
20.Jc7 Jxf3+
21. gxf3 Sxf3 by vyřazovalo střelce ze hry.
22. Vc2 Vxb2
23. Vxb2 e6
25. Jc5 Se5 Figura je zřacena, tak alespoň hrozba Dh4
26. Jxd7? Sxd7 Bílý měl hrát nejdříve f4
27. Dxd7 Dh4!
28. f4 Sxf4
29. Sxf4 Dxf4
30. Dd6 Dg5+!
31. Kf1 Kg7
32. Dd4+ e5
33. Dxa7 Df4 Další pěšec padne.
34. De3 Dxb2
35. Sf3 Dh3+
36. Ke2 h5
37. Dg5 f6
38. Dg3 Dxc3
39. fxg3 Kh6
40. Ke3 Kg5
41. Se2 Vf7
42. Vd6 Vf8
43. Kf3 Vf7
Remis.



Postavení po 27...Dh4 Konečné postavení.

Zajímavé postavení, v němž ani znamenitý koncovkář velmistr Flohr s figurou víc nemůže vyhrát!

Od roku 1935 do roku 1946 nenašel jsem žádnou partii tábořských šachistů, třebaže Tábor byl za okupace nejsilnějším a nejagilnějším střediskem v jižních Čechách a DSK byl řadu let přeborníkem župy.

Ani z mistrovství Jihočeské župy, které se konalo v roce 1946 v Táboře za účasti 24 hráčů se nezachoval žádný partiový materiál.

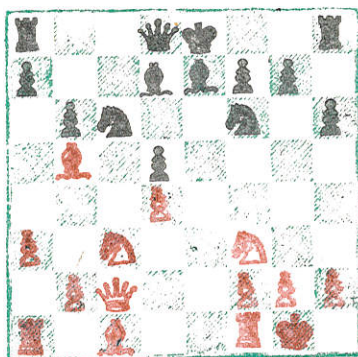
V r. 1946 byl přeložen z Prahy do Tábora silný hráč a rutinovavý organizátor dr. F. Kolářik. Se svým pražským klubem Duras rozloučil se účastí v Poláčkově memoriálu, odkud tato jeho vítězná partie:

Bílý: Dr. F. Kolářik, černý: Valdman.

Hráno 23. ledna 1946.

- | | | |
|-----|------|------|
| 1. | d4 | d5 |
| 2. | c4 | e6 |
| 3. | Jc3 | Jf6 |
| 4. | Jf3 | h6 |
| 5. | e3 | c5 |
| 6. | Dc2 | Jc6 |
| 7. | a3 | cxd4 |
| 8. | exd4 | b6 |
| 9. | cxd5 | |
| 10. | Sb5 | exd5 |
| 11. | O-O | Sd7 |
| | | Se7? |

Po výměně na d5 nemá již pro černého smyslu Sb7



12. Jxd5!

Získává pěšce. Nejde nyní Jxd4 pro Vel+ atd.

- | | | | |
|-----|-------|------|-----|
| 13. | Sxc6 | Jxd5 | Vc8 |
| 14. | Sxd7+ | Dxd7 | |
| 15. | Dd3 | O-O | |
| 16. | Se3 | Jf6 | |
| 17. | h3 | Ve5 | |
| 18. | b4 | Vb5? | |

Chyba, která stojí nejméně kvalitu.

19. Vfd1 Vc8

- | | | |
|-----|-------|------|
| 20. | Je5! | Dd5 |
| 21. | Vdcl | Vxcl |
| 22. | Vaxcl | a5 |
| 23. | Jc6! | |

Černá věž je chycena, poněvadž napřed musí krýt hrozbu Jxe7+

- | | | | |
|-----|------|-----|------|
| 24. | Ja7 | Sd6 | Vxb4 |
| 25. | Vc8+ | Sf8 | |
| | ... | | |

Lépe bylo axb4, poněvadž by získal celou věž. Ale i tak bude bílý o figuru silnější.

- | | | |
|-----|-------|------|
| 26. | axb4 | Db7 |
| 27. | Vxf8+ | Kxf8 |
| 28. | Jb5 | axb4 |
| 29. | Dc4 | Jd5 |
| 30. | Sd2 | Kg8 |
| 31. | Sxb4 | |

a černý po několika tazích vzdal.

Vrcholnou soutěží v Táboře stal se po druhé světové válce turnaj o "Pohár Osvobození", který byl současně přeborem Tábora a okresním přeborem. Docházelo v něm k tvrdým bojům, z jehož ročníku 1956 je tato partie:

Bílý: Jan Suchánek, černý: Karel Pátý.

Holandská. Hráno v 1.utkání 25.1.1956.

1. f4 f5
 2. Jf3 Jf6
 3. e3 d5 4.b3 e6 5.Sb2 Se7 6.Se2 Jbd7 7.Jg5 Jb6 8.d3 0-0
 9.Jd2 h6 10.Jf3 Jg4 11.Jf1 Sf6

12. d4 Nepřirozený tah, jímž si zbytečně přerušuje diagonálu střelce. Lépe bylo Je5.

... Jd7
 13. Je5 Jxe5
 14. dxe5 Sd7
 15. Jd2 Sc5
 16. Sd4 De7
 17. 0-0 Vac8
 18. a4 Sxd4
 19. exd4 c5
 20. Jf3 cxd5
 21. Jxd4 Vc7
 22. Vac1 Dc5
 23. Kh1 Vfc8
 24. g4! fxg4
 25. Sxg4 De7
 26. Df3 De8
 27. Dh3 Vc3
 28. Vf3 Vxf3
 29. Dxf3 Jc7
 30. Vg1 Ja8
 31. Dg3 Jc7

Postavení po 31.tahu černého.



32. f5!

Viz diagram!

... exf5
 33. Sxf5 Vf8
 34. e6!

Brát nelze, poněvadž po 34... Jxe6 35.Sxe6+ Sxe6 36.Jxe6 je jezdec nedotknutelný.

... Se8
 35. Dg4 h5
 36. Df4 Df6
 37. c3! Ja6
 38. De3! Kh8
 39. e7! Vf7?
 40. Vg6! Dxe7

Chyba v časové tísní. Mělo se hrát Vg8. Vše jedno. Ještě horší bylo: 40... Vxd7, poněvadž by přišlo: 41.Vxf6 a černý nesmí vzít dámu pro Vf8! mat.

41. Ve6 Černý vzdal.

Také 40...Dh4 nepomohl, načež by přišlo elegantní:

41.Vh6+ g7xh6 42.Dxh6+ Kg8 43.Sh7+! Kh8 44.Sg6+ Kg8 45.Sxf7+ Kxf7 (Sxf7) 46.Df8 Kh7 47.Dxf7+ a vyhraje.

Kdyby 41...Kg8, vyhraje rovněž 42.Sh7+ Kh8 43.Sg6+ jako v předchozí variantě.

Bílý strategicky dobře využil v 24.tahu málo chráněné královské křídlo soupeřovo. Na 24.g4 nebylo dobré g6, poněvadž po 25.gxf5 by byl útok na královské křídlo ještě mohutnější.

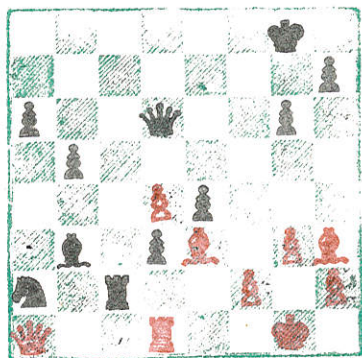
Bílým dobře sehraná partie.

V roce 1956 objevil se v okresním přeboru nový nadějný hráč, Karel Vinklář z Plané n.L. Jeho bojovnost a vtip se projevil v této partii:

Bílý: K.Vinklář, černý: K.Pátý.

Táborský šach 7-8 1958.

1. Jf3 Jf6 2.g3 g6 3.Sg2 Sg7 4.d4 d5 5.b3 O-O 6.Sb2 Jbd7
 7.Jbd2 c5 8.dxc5 Jxc5 9.c4 e6 10.O-O Vfe8 11.Dc2 b6
 12. cxd5 Nejlepší odpověď na b6.Vezme-li černý exd5,isoluje si pěšce,vezme-li jezdcem,bílý vymění černopolné střelce. Vztít dámou vůbec nelze pro odtah f3.
- ... exd5
 13. Jd4 Sb7
 14. Vael Vac8
 15. Db1 Dd7
 16. Vc2 Je6
 17. Vxc8 Vxc8
 18. Sh3 Ve8
 19. Vfcl Dd6
 20. Jxe6 fxe6
 21. Jf3 e5! (jediné. Hrozilo Se5!)
 22. Vc2 d4
 23. Dcl d3
 24. Vd2 e4
 25. Jd4 Sh6
 26. e3 a6
 27. Dc4+ Sd5
 28. Dc3 Sg7
 29. Dcl b5
 30. Df1 Sh6 Brání roztržení pěšců tahem f3
 31. Ddl Ve7
 32. Db1 Vc7 Bílý svými pasivními tahy dámou umožnil černému vhodně přeskupení figur.
 33. Vdl Sf7
 34. Sc1 Jd5
 35. Db2 Sg7
 36. Sd2 Vc2!
 37. Db1 Sxd4
 38. exd4 Jb4!
 39. Se3 Jxa2
 40. Dal Sxb3 Viz diagram. Zde byla partie přerušena. Je neuvěřitelné, jak mohlo dojít po přerušení k následujícímu závěru:



41. d4-d5! Nečekaná oběť napohled v beznadějně posici.
 ... Sxd5
 42. Dd4 Jc3
 43. Da7 Jxd1? Vyhrávalo Je2+!
 44. Sh6! Dc7
 45. Dd4 Jc3
 46. Se6+! Další překvapující oběť.
 ... Sxe6
47. Df6! Je2+
 48. Kg2 Jf4+
 49. gxf4 Vxf2+ Vzrušující závěr,provázený ohňostrojem obětí.
 50. Kxf2 Dc5+
 51. Kg2 Sh3+
 52. Kxh3 Zde bílý nabídl remízu,kterou černý bez rozmyšlení přijal.V rozrušení si nepovšiml,že po Df5+ dojde k výměně dam a vyhraje volnými pěšci.Závěr pořádně vzrušil diváky.

Úspěšně si vedli v r.1960 hráči VS Tábor v oblastní soutěži družstev, kam se probojovali vítězstvím v krajském přeboru 1959. K vítězství pomáhala hodně Jarmila Štěpánková, která hrála povinně na 10.šachovnici. V zápase se Slavojem Budějovice porazila mnohonásobnou přebornici kraje v této partii:

Bílý: J.Štěpánková, Tábor černý: O.Kadlecová, Budějovice.

Sicilská. Tábořský šach č.19/1960.

- | | | |
|-----------|------|---|
| 1. e4 | c5 | |
| 2. Jf3 | d6 | |
| 3. Sc4 | | Fisherův tah, který skrývá mnoho jedu. |
| ... | Jf6 | |
| 4. Jg5 | e6 | |
| 5- Jc3 | h6 | |
| 6. Jf3 | | Výpad Jg4 ve 4.tahu byl tedy zbytečný. |
| ... | Se7 | |
| 7. 0-0 | 0-0 | |
| 8. d3 | e5 | |
| 9. h3 | a6 | |
| 10. Se3 | Dc7 | |
| 11. Dd2 | Se6 | Boleslavského tah je v tomto postavení chybou, jak Štěpánková dokáže. |
| 12. Sxe6! | fxe6 | |



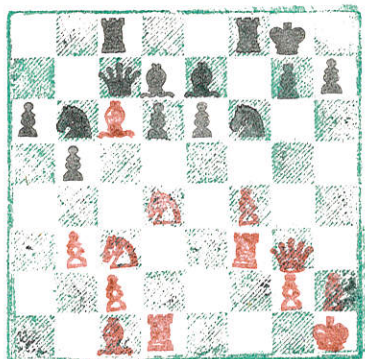
- | | | |
|------------|------|---|
| 13. Sxh6! | | Dobře promyšlená oběť, po níž co tah, to hrozba. |
| ... | gxf6 | |
| 14. Dxxh6 | Sd8 | Vf7 nejde pro Jg5 a Jxe6. Také Jh7 nejde pro 15.Dxe6+. Ale ani učiněný tah Sd8 nezabrání pohromě. |
| 15. Jg5 | | Znovu se jezdec vrací na g5, tentokrát však vítězně! |
| ... | De7 | A opět; jestli Dg7, následuje 16.Dxg7 Kxg7 17.Jxe6+ se ziskem kvality a dalšího pěšce. |
| 16. f4! | Jbd7 | (exf4 nevede k ničemu, na příklad: 17.Vxf4 a od-tah jezdece f6 kamkoli nejde pro Vg4+ atd. |
| 17. Vf3 | Sc7 | Stále nejde e5xf4 atd. |
| 18. Je2! | Vae8 | Další skvělá oběť, kterou nelze přijmout pro Vg3 |
| 19. Jxe6!! | | |
| ... | exf4 | |
| 20. Jxf4 | Je5 | Nyní už nepomůže nic, bílí jezdcí dovrší svůj vítězný úkol bezvadně. |
| 21. Vg3 | Jg4 | |
| 22. Dg5+ | Kh8 | |
| 23. Jg6+ | | a černý vzdal. |
- Štěpánková bezvadně oplatila soupeřce porážku z krajského přeboru 1960.

Družstvo VS Tábor udržuje si již řadu let druhé místo v kraji díky bojovnosti a ukázněnosti celku. K dramatickému zápasu došlo v r.1961 v Soběslavi v krajském přeboru s Pískem. Shodou nepříznivých okolností mohl Tábor nastoupit k zápasu jen s osmi hráči a několika náhradníky a brzy prohrával 4:1. Neresignoval, ale houževnatou bojovností a vůlí dokázal ještě zápas zremízovat 5:5. Z dramatického utkání jsou tyto dvě partie:

Bílý: R. Novák, Písek, černý: J. Heřmánek, Tábor.

Sicilská, dle partiového záznamu.

1. e4 c5 2. Jf3 Jc6 3. d4 cxd4 4. Jxd4 Jf6 5. Jc3 d6 6. Se2 e6
 7. Se3 Se7 8. O-O O-O 9. f4 a6 10. Del Dc7 11. Sf3 Sd7
 12. Khl V poslední době považuje se za ztrátu tempa.
 ... Vac8
 13. Vd1 Ja5
 14. Sc1 b5
 15. a3 Jc4
 16. Dg3 Jxa3!
 17. e5 Je8 Nebylo dobré brát d6xe5 a uvolňovat soupeři sloupec f
 18. Se4 Jc4
 19. b3 Jb6
 20. Vf3 f5! Bílý má na výběr; brát e.p, nebo ustoupit střelcem na d3. Pak by ovšem přišlo: 21... Dxc3 22. Sxb5 Dxf3 23. Dxf3 axb5 a černý získá za dámu věž a 2 figury.
 21. exf5ep. Jxf6



22. Sc6!? Bílý se domnívá, že černý vzít střelce nesmí pro 23. Jxe6!? a mat nebo ztrátu dámy. Přehlédl však toto překvapující pokračování:
 22... Sd7xc6! Bílý se jistě zaradoval po tomto tahu a hned pokračoval:
 23. Jxe6! Čekal zdrcení soupeře, ten však klidně pokračoval:
 23... Jf6-h5!!

Teď teprve se písecký soupeř nad tahem zamyslel a zklamaně zjistil, že:

- dámou na g4 nesmí pro 24... Sxf3 a jestliže
 25. Dxf3 Dxc3
 26. Dxb5 Vf6 a černý má o věž víc.

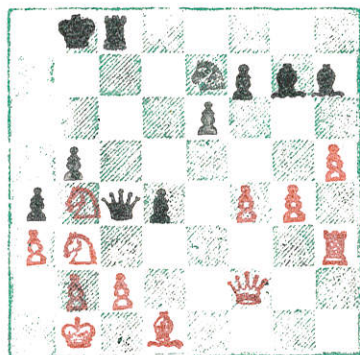
Pokračuje-li bílý podle původního plánu:

24. Jxc7 Jxg3+
 25. Vxg3 Vxc7
 má černý o figuru víc.
 Proto bílý vzdal.

Oddíl VS Tábor vedl si v r.1960-1961 v krajském přeboru i v oblastním přeboru velmi dobře a proto i v okrese měl suverenní postavení. Přesto dožil se v r.1961 v okresním přeboru trpkého údělu; v rozhodujícím zápase o první místo prohrál s oddílem Sokola Plané 4:2 a porážka mohla být ještě větší, kdyby byl Vinklář správně odhadl pozici v následující partii:

Bílý: K.Vinklář, Planá, černý: J.Heřmánek, VS Tábor.

- | | | |
|--------------|-------|---|
| 1. e4 | c5 | |
| 2. Jf3 | Jc6 | |
| 3. d4 | cx d4 | |
| 4. Jxd4 | Jf6 | |
| 5. Jc3 | d6 | |
| 6. Sg5 | e6 | |
| 7. Jb5 | a6 | |
| 8. Sxf6 | gxf6 | |
| 9. Jd4 | Sd7 | |
| 10. Dd2 | h5 | |
| 11. Jb3 | De7 | Mělo se hrát Dc7 |
| 12. 0-0-0 | Sh5 | |
| 13. f4 | 0-0-0 | |
| 14. Kb1 | h4 | |
| 15. Df2 | Sg7 | |
| 16. Vd3 | Se8 | Kb8 bylo účelnější |
| 17. Se2 | Kb8 | |
| 18. Vhd1 | Dc7 | |
| 19. Vh3 | Je7 | |
| 20. Vxh4 | Sc6 | |
| 21. Vxh8 | Vrh8 | |
| 22. h4 | f5 | Proč né Sxc3 23.bxc3 Sd5 a potom Vc8 |
| 23. exf5 | Jxf5 | |
| 24. h5 | Vc8 | Viz poznámku při 22.tahu. |
| 25. g4 | Je7 | |
| 26. Vd3 | b5 | |
| 27. Vh3 | Se4 | |
| 28. Sd1 | Sh7 | |
| 29. a3 | d5 | |
| 30. Ja2 | a5 | |
| 31. Dd2 | a4 | |
| 32. Jb4 | Dc4 | |
| 33. Df2! | | Hrozil věčný šach, proto černý táhl |
| ... | d4?? | a nevidí, že si zavřel vlastní dámu do pasti. |
| 34. Vh3-c3!? | | |



Dáno za remízu.

Po tomto tahu bílý v časové tísní nabídl remízu, poněvadž se domníval, že po 34...dxc3 má remízu věčným šachem dámou b6 atd. Přehlédl však, že místo 34.Vc3 mohl získat dámu tahem

34.Ja5!, poněvadž černá dáma tahem d5-d4 si zatarasila cestu k ústupu, na příklad:

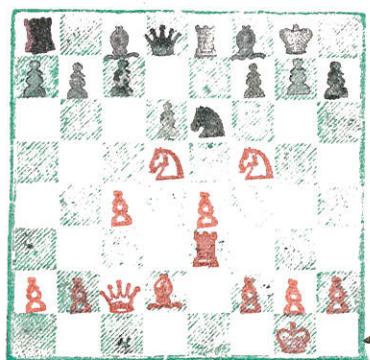
34.Ja5! a černá dáma nemá než dvě ústupové pole c5 a c7, načež přijde zdrcující:

35.Ja6+! a dáma je ztracena.

V roce 1962 družstvo VS Tábor uhájilo v krajském přeboru své druhé místo svým standartním výkonem. Z přeboru jsou tyto dvě partie:

Bílý: K.Pátý, Tábor, černý: K.Svojše, Blatná.

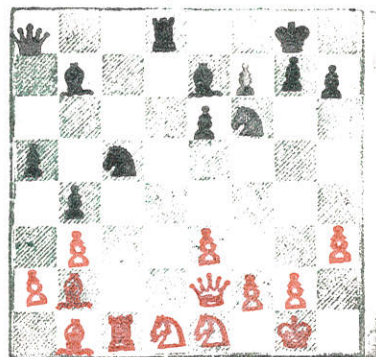
- 1.d4 Jf6 2.c4 d6 3.Jc3 Jb7 4.e4 e5 5.Jf3 cxd4 6.Jxd4 Se7
 7.Sd3 Je5 8.0-0
 8... Jxd3 Snaha černého je všechno vyměnit !
 9. Dxd3 0-0
 10. Sd2 Jd7 Počátek jezdcového manévrování, které skončí pro
 11. Jcd5 Jc5 černého neblaze.
 12. Dc2 Vfe8
 13. Vael Je6
 14. Jf5 Sf8
 15. Ve3 Jc5? To už je vážná chyba. Mělo se stát g6, s převedením střelce na g7.



16. Jh6!! gxh6 (vynuceno)
 17. Vg3+ Sg7
 18. Sc3 Jxe4
 19. Vxg7+ Kf8
 20. Vxh6 f6
 21. Dcl a černý vzdal.
 Matu nelze zabránit.

K zajímavému postavení došlo v partii dr.Kolářík-Voldřich:

Voldřich, Strakonice



dr.Kolářík, Tábor

V tomto postavení bílý zahrál:

1. Sxf6 gxf6 Brát střelcem nelze pro ztrátu jezdce c5
 2. Dg4+ Kh8
 3. Dh5 f6 (kryje mat)
 4. Dxf7 Bílý pokračuje v kombinaci, o níž se černý domnívá, že je špatná ...
 ... Vg8 Černý se domnívá, že sám nyní dá mat, bílý však pokračuje podle plánu
 5. Dxe7 Sxg2
 6. Df6+ Vg7
 7.Dxg7! Kxg7
 8.Jxg2 Je4 Bílý má nyní 3 lehké figury za dámu s dobrou hrou.

Bílý měl nyní na vybranou; buď
 9. Sd3 nebo Jf4, případně Vc7+ nebo Sbl+ a také Je4, všechny varianty s vyhlídkou na vítězství.

Partie však dána za remízu vzhledem k tomu, že zápas se Strakonice byl v této chvíli již rozhodnut vysoko ve prospěch Tábora.

Vedle zvláštního zaujetí pro úlohy, jejich tvorbu a řešení, které bylo v Táboře populární za éry Karla Fialy, Jaroslava Ferry a prof. Pekaře před 40 léty, došlo v poslední době v Táboře zásluhou prof. J. Barbory i na korespondenční šach. Barbora svým horlivým zaujetím pro tento druh hry dovedl brzy získat kolem sebe řadu nadšenců, z nichž zvláště K. Pátý, J. Heřmánek, K. Vinklář a samozřejmě i on sám, docilovali brzy mnoho pěkných úspěchů v domácích i mezinárodních soutěžích.

Z tábořských hráčů do té doby korespondenčním šachem se soustavně zabýval pouze J. Rytíř, a to již od roku 1912, kdy ovšem ještě v Táboře nežil. Za jihočeský kraj hrál teprve v letech 1944-1946 v krajském korespondenčním družstvu v přeboru ČSR, a to jako vždy úspěšně; porazil mistry Pachmana a Fichtla, prohrál pouze s Batíkem. Z jeho četných korespondenčních partií uvádím pro zajímavost jednu z jeho nejstarších:

Bílý: J. Rytíř, černý: A. Fink.

Korespondenční turnaj Národních Listů 1923/24

1.e4 c5 2.Jf3 e6 3.d4 cxd4 4.Jxd4 Jf6 5.Jc3 Sb4 6.Jdb5 0-0
7.Sg5 Jc6 8.f4
9.Jd6! a6 Asi nejlepší. Po Sxd6 10.Dxd6 by černý nezabránil

rozvrácení svého královského křídla.
10.Dd2 Jfe8 11.Sxe7 Dxe7 12.0-0-0 Je8xd6 13.Dxe6 Dxd6 14.Vxd6 b5
15.Se2 Ja5 16.e5 Va7 17.Vhd1 Vc7 18.g3 Jc4

19. Sxc4 Vxc4
20. Vd3

Výhoda bílého je zřejmá. Černý Sc8 je prakticky uzavřen.

... Vfd8

Aby kryl pěšce d7 a umožnil střelci vývin. Lépe bylo pokusiti se o rozražení řetězu pěšců tahem f6

21. b3 Vc7

22. Je4 Vf8

Na Sb7 by následovalo 23.Jc5 Vxc5 24.Vxd7 Vxd7
25.Vxd7 g6 26.Vdxb7 s výhodou bílého.

23. Vb6 h6

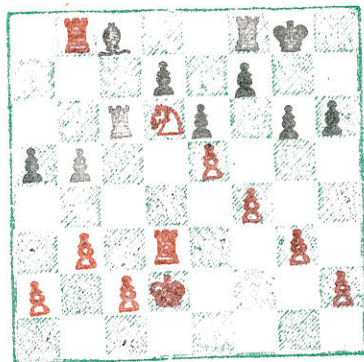
24. Jd6 Vc6

25. Vb8 g6

26. Kd2!

Hrozí výměnou věží získat střelce c8. Aby tomu černý zabránil, musí se vzdát pěšce.

... a5
Viz diagram.



27. Vxc8!

Mnohem lépe než 27.Jxb5 Sa6
28.Vxf8+ Kxf8 29.c4, po čemž
výhra by byla nesnadná.

... Vxc8

28. Jxc8 Vxc8

29. Vxd7 Va8

30. c4 b4

Tahem bxc4 se mohl černý
déle bránit.

31. Kd3 Kf8

32. c5 Ke8

33. Vd6

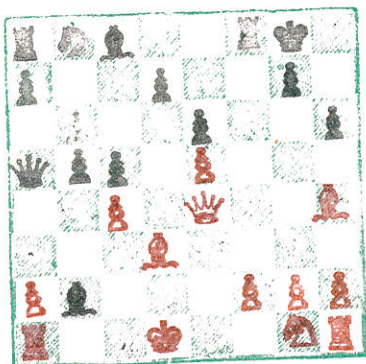
Černý vzdal, poněvadž postup pěšce
nelze zastavit.

Noví táborští adepti korespondenčního šachu začali se nejdříve prosazovat v krajských přeborech (jednou byl prvý Heřmánek, dvakrát Pátý), potom jmenovaní hráli významnou úlohu v krajském družstvu v přeboru ČSR a současně i v mezinárodních soutěžích. Barbora a Heřmánek vyhráli na příklad v roce 1958 každý svou skupinu v mistrovské třídě semifinále Evropského poháru, z nichž jsou tyto dvě partie:

Bílý: G.Meystre, NSR černý: J.Barbora, ČSR

Korespondenční šach č.9/1960 Poznámky vítěze.

- | | | |
|----------|-------|---|
| 1. d4 | Jf6 | |
| 2. c4 | e6 | |
| 3. Jc3 | Sb4 | |
| 4. Sg5 | | Poměrně málo užívané pokračování. Tah vyhlíží slibně. Bílý se rozvíjí a váže černého jezdce. Je proto nutné hned na střelce zaútočit |
| ... | h6 | |
| 5. Sh4 | c5 | Nejsilnější energické pokračování. Černý takto nejen útočí, ale současně připravuje převod dámy na a5. |
| 6. d5 | b5 | Opět energický tah, jehož cílem je obětí pěšce rozrušit bílý střed. |
| 7. | | |
| | dxe6 | fxe6 |
| 8. e4 | | Riskantní by bylo 8.cxb5, neboť po 8...d5 by černý získal dostatečnou náhradu za obětovaného pěšce. |
| ... | 0-0 | |
| 9. e5!? | | Partie Zak-Averbach pokračovala opatrněji: 9.Dc2 Da5 10.Sxf6 Vxf6 a černý získal výhodnější postavení. Po tahu v textu dostává hra ostrý charakter. |
| ... | Da5 | |
| 10. Dc2 | | Špatné by bylo brání 10.exf6 pro Sxc3+, ne příklad: 11.bxc3 Dxc3+ 12.Ke2 Dxc4+ s dalším Dxb4. |
| ... | Je4!? | |
| 11. Dxe4 | | Spíše jsem očekával 11.Jge2, načež jsem hrál Sb7. |
| ... | Sxc3+ | |
| 12. Kd1! | | Nejlepší. Nelze ovšem 12.bxc3 Dxc3+ 13.Ke2 Dxa1 14.Dxa8? pro Jc6 a dáma je v pasti. |
| ... | Sxb2 | |
| 13. Sd3 | | V této chvíli si byl bílý jist vítězstvím, jak se po partii přiznal. Však také postavení nevyhlíží pro černého vábně. |
| ... | Vf5! | Viz diagram. Jediný tah, který kryje mat. |



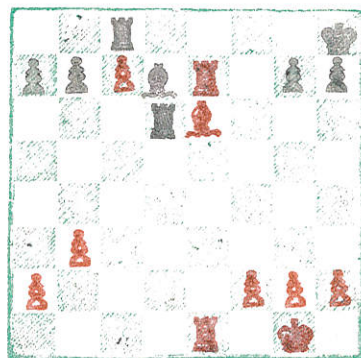
14. Vb1 Sc3 15.g4 (Po partii pokládal bílý za silnější 15.f4) 15...Dxa2 (nyní pro změnu hrozí matem černý) 16.Sc2 Vxe5 17.Dh7+ Kf8 18.Jf3 Sb7 19.Dd3 (nelze 19.Jxe5 Sxe5 20.Sg6 pro Sf3+ a mat dalším tahem) 19...Dxc4! Tímto tahem se černý uvolňuje. 20.Jxe5 (Spíše jsem očekával 20.Dd6+ s dalším Jxe5, což dávalo bílému možnosti delšího odporu. Nyní černý vymění dámy a v koncevce snadno uplatní materiální převahu.) 20...Dxd3 21.Sxd3 Sxh1. Tento tah se mi líbil více než Sxe5. Vyhrávaly však obě casty.) 22.Jg6+ Kf7 23.Kc2 (opět zajímavé postavení, při němž jsou napadeny dvě figury černého. A přece neztratí materiál) 23...Sf6! 24.Vxh1 c4 25.Se4 d5 26.Jh8+ Kg8 27.Sxf6 (Nyní má pro změnu černý na vybranou ze tří napadených bílých figur) 27...gxf6 28.Jg6 dxe4 29.Vd1 Jc6 30.Vd6 Jb4+ 31.Kb1 Jd3 32.h4 (Místo toho se mohl bílý klidně vzdát, když tak neučinil již dříve. Hra ještě pokračovala: 32...Kf7 33.h5 e5 34.Vd7+ Ke6 35.Ve7+ Kd5 36.Vh7 Jxf2 37.Vxh6 Jg4 38.Je7+ Ke6 39.Vh7 e3! a bílý konečně vzdal. Skvělá partie! Pravá korespondenční pochoutka.

Další skupinu v semifinále Evropského poháru (Master-Class) 1958 vyhrál J.Heřmánek. Z té je tato partie:

Bílý: J.Heřmánek, ČSR černý: J.Staab, Mannheim, NSR

Táborský šach č.7/8 1958

- | | | | |
|-----|--------------|-------|--|
| 1. | d4 | Jf6 | |
| 2. | c4 | e5 | |
| 3. | dxe5 | Jg4 | |
| 4. | Jf3 | Sc5 | |
| 5. | e3 | Jc6 | |
| 6. | Se2 | Jgxe5 | |
| 7. | Jc3 | d6 | |
| 8. | b3 | O-0 | |
| 9. | O-0 | | Až sem podle Pachmana IV/177. Soupeř zahrál f5, Pachman zde doporučuje Sf5 |
| | ... | f5 | |
| 10. | Sb2 | f4 | |
| 11. | Je4! | | Hrozí Dd5+ se ziskem figury. Po Jxf3 12.Sxf3 stál by bílý dobře. |
| | ... | Sb6 | |
| 12. | Jxe5 | dxe5 | |
| 13. | c5 | Sf5 | |
| 14. | Sc4+ | Kh8 | |
| 15. | Dxd8 | Vaxd8 | |
| 16. | cxb6 | Sxe4 | |
| 17. | bxc7 | Vdc8 | Kombinace vynesla bílému zisk pěšce a dobré útočné postavení. Nyní zasáhne úspěšně dvojice střelců |
| 18. | Sa3! | Vf6 | |
| 19. | exf4 | exf4 | |
| 20. | Vfel | Sf5 | |
| 21. | Se7! | | Černý je nucen měnit a postavení bílého se ještě zesílí. |
| | ... | Jxe7 | |
| 22. | Vxe7 | Vd6 | Brání Vd1, připustí však jiné hrozby. |
| 23. | Vael | Sd7 | |
| 24. | Viz diagram. | | |



- | | | | |
|-----|--------|------|---|
| 24. | Se6! | | Znovu je černý nucen měnit, čímž je prakticky partie rozhodnuta. Oba střelci vykonaly svou práci poctivě. |
| | ... | Sxe6 | |
| 25. | Ve7xe6 | Vxe6 | |
| 26. | Vxe6 | h6 | Uzavřený král zajišťuje bílému rozhodující tempo. |
| 27. | Ve7 | Kh7 | |
| 28. | Kf1 | Kg6 | |
| 29. | Ke2 | Kf6 | |
| 30. | Vd7 | g5 | |
| 31. | Kd3 | Ke5 | |
| 32. | b4 | h5 | |
| 33. | Vh7 | h4 | |
| 34. | f3 | Vg8 | |
| 35. | Vg7! | Vc8 | |
| 36. | Vg5+ | | |

Černý vzdal, poněvadž ať jde král kamkoli, následuje 37.Vc5 a koncovka je beznadějná.

Prof. J. Barbora hrál v několika mezistátních zápasech. Ze zápasu s Dánskem je tato partie:

Bílý: J. Barbora, ČSSR černý: K. A. Carlson, Dánsko.

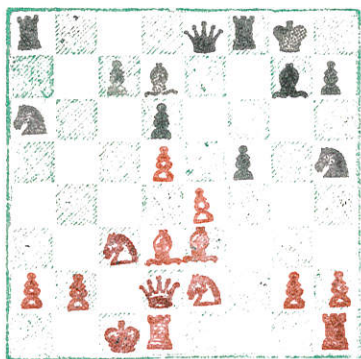
Korespondenční šach č. 10/1960. Poznámky vítěze.

1. d4 Jf6 2. c4 g6 3. Jc3 Sg7 4. e4 d6 5. f3 O-O 6. Se3 e5
7. d5 Jh5 8. Dd2 f5

9. exf5 Hrává se 9. O-O-O. Bílý však volí pokračování, které vede k ostré hře.
... gxf5
10. O-O-O a6
11. Sd3 Szabo proti Bronštejnovi zde hrál Sg5 a černý docílil rychle dobré protihry.
... De8
12. Jge2 b5 V r. 1955 v Mar del Plata měl vm. Pachman partii s Toránem tutéž pozici, až na c5 místo Dd8. Považoval brání na b5 za nebezpečné a zahrál Vgl. Zde však bílý po delší analýze pěšce přijímá.
13. cxb5 e4 Černý ve snaze po otevření diagonály a1-h1 nabízí dalšího pěšce.
14. fxe4 axb5
15. Sxb5 Sd7
16. Sd3 Ja6

Figury černého stojí velmi aktivně. Jeho černopolný střelec ovládá hlavní diagonálu a jezdec a6 hrozí hrát Jc5 s dalším Vxa2, načež nelze Jxa2 pro Jb3+. Bílý proto musí rychle tyto dvě figury odstranit. Zaútočí nejdříve na střelce:

17. Viz diagram:



17. Sh6! f4 Černý raději nabízí pěšce, jenže bílý nabídku nepřijímá.
18. Sxg7 Kxg7 A nyní přijde na řadu další nebezpečná figura:
19. Sxa6 Vxa6
20. Vdf1 Přesnější bylo hrát druhou věží.
... Da5
21. Vf2 c6 Tuto malou protihru umožnil 20. tah bílého.
22. Vhf1 cxd5
23. Jxf4 Jf6 Musí si pochopitelně nějaký materiál uchovat.
24. Jfxd5 Vxa2? Zoufalý pokus o akci, která rychle ztroskotá.
25. Vxf6 a současně bílý nabídl:
25... Val+
26. Jb1!

Černý se vzdal, neboť hrozí Dh6 s nekrytelnými matovými hrozbami. Zabránit jim lze jedině výměnou dámy za obě bílé věže, což vede sice k pomalé, ale jisté prohře.

V létech 1956-1958 sehrál Tábor dvě mezinárodní korespondenční utkání s Lipskem. V prvním utkání byla sehraána na první šachovnici tato partie:

Bílý: K.Grossner,Lipsko, černý: J.Heřmánek,Tábor.

Jihočeská Pravda 1958.

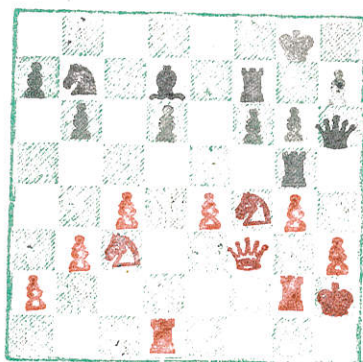
1.e4 c5 2.Jf3 Jc6 3.d4 cxd4 4.Jxd4 Jf6 5.Jc3 d6 6.Se2 g6
7.Se3 Sg7 8.O-O O-O 9.Dd2 Jg4 10.Sxg4 Sxg4 11.Jd5 Vac8
12.c4 Je5
13.b3 Sd7

Až sem je partie shodná s partií Dubinin-Marčín 1950, kde bílý dosáhl lepšího postavení. Toto jsem zjistil, až když partie dospěla do této pozice. Velmi mne to mrzelo a proto jsem hledal zlepšení varianty.

14. Sh6 Sxh6
15. Dxb6 Jc6
16. Jf3 f6
17. Vd1 Vf7
18. De3 Kg7
19. Vd2 b6
20. h3 Df8
21. Jd4 Jd8
22. f4 e5

Bílý se připravuje k útoku, černý k obraně. Na první útočný pokus odpovídá černý protiakcí, načež partie dostane ostrý spád.

23. Je2 exf4
24. Jexf4 Jb7
25. Vfd1 Vce8
26. g4 Kg8
27. Df3 Ve5
28. Jc3 Vg5
29. Kh2 Dh6
30. Vg2 viz diagram !



30... Jd8! Oběť pěšce, která zajistí černému pěknou souhru figur.

31. Vxd6 Jc6! Varianty, které se nabízejí, jsou všechny ve prospěch černého. Na příklad:

32.Jf3 Df8 33.Vd5 Se6 34.h4 Sxd5 35. hxg5 fxc5 36.De3 Se6! 37.Vf2 Sxg4 38.Vxf7 Dh6+ atd.

Nebo: 32.Jd5 Je5 33.Jxf6+ Kg7 34.Dd1 Vxf6 35.Vxf6 Sxg4

Nebo: 32.Vxd7 Vxd7 33.Je6 Je5 34.Dxf6 Jxc4+

Nebo: 32.Vxd7 Vxd7 33.Jfd5 Vf7 34.Jxf6+ Kg7 35.Jcd5 Je5!

Nebo: 32.Vxd7 Vxd7 33.Jcd5 Vf7 34.Je6 Ve5 35.Jf6+ Kh8 atd.

32. Jd3 Hrozilá Je5!

... Df8!

33. Vd5 Se6!

34. Vxc5 fxc5

35. Dg3 Vf3

36. Vf2! Jediná správná odpověď!

36. ... Sxg4! Střelec je nedotknutelný pro Dd6+ 37.Kg2 Vxd3! atd.

37. Vxf3 Sxf3

38. Dc7 Také pěšec g5 se nesměl vzít pro 38...Dd6+

... Df6

39. Jd5 Dd1! Hrozí mat!

40. Jf2 Jediné! Nešlo Kg3 pro tento skvělý mat: 40...Dgl+ Kxf3 Jcd4 mat !!

40... De5+ Černý si vynucuje výměnu dam a přechází do vyhrané koncovky vzhledem k převaze pěšců na královském křídle.

41. Dxe5 Jxe5

42. Kg3 Se2

43. Jc3 Sh5

Střelec ovládá důležitou diagonálu a pomůže králi přejít do středu šachovnice.

44. Jb5 Jc6

45. Jd3 Se2

46. Jel

V tomto postavení byla partie odhadnuta Lipskem za výhru pro Tábor vzhledem k tomu, že černý zasáhne králem do hry přes pole e5, zatím co bílý král nesmí opustit královské křídlo, kde by černý převahou pěšců brzy prorazil. Cenil jsem si této výhry pro pesimistické posouzení pozice pro černého ve 13. tahu a podařenou obět pěšce v 31. tahu.

V přeboru ČSR družstev mívali táborští hráči v českobudějovickém družstvu znamenité výsledky. Pátý, Barbora a Heřmánek měli v roce 1958 velký podíl na tom, že Českobudějovický kraj získal titul mistra ČSR, jednou byl druhý a jednou třetí. Z mistrovství 1958 je tato partie:

Bílý: J. Heřmánek, Tábor, černý: Spišský, kraj Košice.

Korespondenční šach č. 11/1960. Poznámky vítěze.

1. d4 Jf6
2. c4 e6
3. Jc3 Sb4
4. Dc2 O-O
5. a3 Sxc3
6. Dxc3 b6
7. Sg5 Sb7
8. f3

V Němcovičově indické se považuje tah 8. f3 za slabší v případě, že došlo k braní 6. bxc3 (viz Geller-Smyslov, turnaj kandidátů 1956)

V tomto postavení je tah f3 zcela odůvodněn.

Lepší bylo d6 s převodem jezdce b8-d7 a potom c5

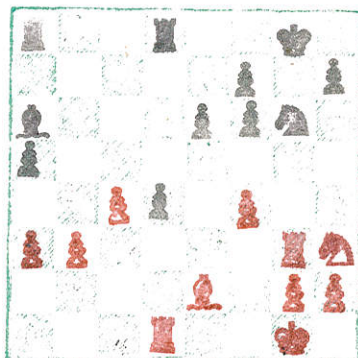
8. ... c5
9. dxc5 bxc5
10. Jh3 Jc6
11. e3

Viz poznámku k 8. tahu.
Jezdec na d4 nesmí!

... Da5
12. Sxf6 gxf6
13. Vcl Dxc3
14. Vxc3 Je5
15. Se2 a5
16. O-O Sa6

Připravuje postup pěšce d7-d5 s pěšcovou převahou v centru. Jak se však ukáže, plán černého nevyjde.

17. Vfd1 d5
18. b3 Vfd8
19. f4 d4
20. exd4 cxd4
21. Vg3+ Jg6
22. Viz diagram!



22. f5! Obět pěšce rozráží řetěz černých pěšců a strategická výhoda přejde definitivně na stranu bílého.

22... exf5

23. Jf4 Šlo i Sd3 nebo Sf3, jezdec by však zůstal dlouho pasivní na h3

23. ... Kf8
 24. Jh5 Jd5 nešlo pro Vxd5!
 ... Vd6
 25. b4 Ve8
 26. Sf1 f4
 27. Vb3 a4
 28. Vb2 Ve5 Umožňuje bílému rozhodující průlom
 29. c5! Vde6 Kdyby 29...Sxf1, následuje: 30.cxd6 Vxh5 31.d7 Ke7
 32.Vxd4 Kd8 33.Kxf1 a bílý má kvalitu víc a pře-
 vahy v koncovce.
30. Sxa6 Vxa6
 31. b5 Vaa5
 32. Jxf6 Ke7
 33. b6 Vexc5
 34. b7 Vab5
 35. Jg8+ Jezdec je zachráněn, i když ještě dlouho zůstane
 v zajetí. Věž navíc nakonec rozhodne.
- ... Kf8
 36. b8D+ Vbxb8
 37. Vxb8+ Kg7
 38. Vxd4 Vcl+ Poněvadž bílý jezdec je v dočasném zajetí, dokáže
 černý prodloužit partii o 15 tahů.
- 39.Kf2 Vc2+ 40.Kf1 Vcl+ 41.Ke2 Vc2+ 42.Vd2 Vc3 43.Va2 Ve3+
 44.Kf2 Je5 45.h3 Jd3+ 46.Kg1 h5 47.Val h4 48.Vd8 Je1 49.Va2
 Jd3 50.Je7 (konečně jezdec uvolněn) 50...Vel+ 51.Kh2 Jcl
 52.Vc2 Je2 53.Ve8 a černý se konečně vzdal.

Také v celostátních soutěžích jednotlivců jsou táborští ko-
 respondenční hráči úspěšní. Zvláště dobře si zde vede Karel Vinklář,
 který mně dal k dispozici tuto partii:

Bílý: K.Vinklář, Planá, černý: E.Seibert, Plačice.

Korespondenční kandidátská skupina 6 1961/62.

1. e4 e5
 2. Jf3 Jc6
 3. Sb5 a6
 4. Sa4 Se7
 5. O-O Jf6
 6. Vel b5
 7. Sb3 d6
 8. c3 Sg4 Černý odbočuje od teoretických cest španělské.
 9. h3 Sh5
 10. d3 Dobrá odpověď na vazbu bílého jezdce.
 ... Ja5
 11. Sc2 c5
 12. Jbd2 O-O
 13. Jf1 h6
 14. Jg3 Sg6
 15. Jh4 Sh7
 16. Jhf5 Ve8
 17. Jxe7 Dxe7
 18. Df3 De6
 19. Jf5 Jc6 Černý nechce, aby po 19...Sxf5 20.exf5 zbyly bí-
 lému dva střelci.
 20. Dg3! Zde se již bílý ujímá iniciativy.
 ... Sg6
 21. Jh4 Jh5 Černý se dobře brání.

22. Dg4! Ustoupit s dámou by bylo po útoku !
 ... Kh7
 23. Sb3 Dxg4
 24. hxg4 Jf6
 25. g5 hxg5
 26. Sxg5 Jg8
 27. f3 Jge7 Lépe bylo hrát Jce7. Tah v textu je jen opakova-
 ním tahů.
 28. Kf2 Jg8
 29. Vh1 Jh6
 30. Sd5 Vac8
 31. Vh3 Je7
 32. Sb3 Sb7 by nebylo dobré pro 32...Vb8 a jestli 33.Sxa6
 bylo by chybou pro ztrátu střelce 33...Vb6!
 ... Jeg8
 33. g4 f6
 34. Sd2 Vc7
 35. Vah1 c4 Vynuceno! Jinak následovala ztráta pěšce:
 36.Sxg8+ Vxg8 37.Sxh6 gxh6 38.Jxg6 Kxg6 39.Vxh6
 Nebo: 37...Kxh6 38.Jf5+ atd.
 36. dxc4 bxc4
 37. Sa4 Vb8
 38. b4 a5
 39. b5 Znenadání přichází útok na dámském křídle!
 ... Se8 Černý se snaží útok likvidovat, ovšem uvolňuje
 zase jezdcí pole f5



40. Jf5! Šlo také b6, ale tah v textu je lepší.
 ... Sxb5
 41. Sxb5 Vxb5
 42. Sxh6 gxh6
 43. Jxh6 Vb2+
 44. Kg3 Vb7 Vzít jezdce na h6 černý nesmí pro ztrátu věže
 na c7. Lepší bylo 44...Je7, a po 45.Jf5 Kg8.
 45. Jf5+ Kg6 Černý teď nezabrání materielním ztrátám.
 46. Vh8!
 Černý se vzdal, poněvadž ztratí nejméně pěšce a kvalitu:
 46... Kf7 47.Jxd6+ , nebo 46...Je7 47.Vh1-h6, nebo: 46...Vb8
 47.Vh1-h7 a ztráta figury.

Poznámky vítěze.

Krásné výsledky v korespondenčním šachu má člen VS Karel Pátý; dvakrát vyhrál krajský přebor, z něhož je tato partie:

Bílý: Karel Pátý, Tábor černý: km. W. Philipp, Č. Krumlov

Táborský šach č. 7/8 1958 a Jihočeská Pravda 1960.

- | | | |
|----------|-------|--|
| 1. c4 | Jf6 | |
| 2. Jc3 | e5 | |
| 3. Jf3 | Jc6 | |
| 4. d4 | e4 | Toto je tzv. Bradley-Beach varianta, nazvaná podle města, v němž v r. 1929 vyzkoušel tah e4 s úspěchem Aljechin. |
| | | Lepší než Jxd4 |
| 5. Jd2 | Sb4 | |
| 6. e3 | Jce7 | |
| 7. Dc2 | d5 | |
| 8. cxd5 | Sxc3 | |
| 9. bxc3 | Dxd5 | |
| 10. Sa3 | c6 | |
| 11. g3 | Sf5 | |
| 12. c4 | Dd7 | |
| 13. Sg2 | De6 | |
| 14. Vab1 | b6 | |
| 15. Vb3 | h5 | |
| 16. h4 | g6 | |
| 17. Sb2 | Vhg8 | |
| 18. a4 | g5 | |
| 19. a5 | Vab8 | Oba útočí po krajních sloupcích; partie začíná být ostrá. |
| 20. axb6 | axb6 | |
| 21. Vba3 | g5xh4 | |
| 22. Vxh4 | Jg6 | |
| 23. d5! | Dd6 | |



- | | | |
|--|---------------|---|
| | 24. Vxe4! | Vtipná oběť kvality, za níž dostane bílý pěknou hru. |
| | ... Sxe4 | |
| | 25. Jxe4 Jxe4 | |
| | 26. Dxe4+ Kf8 | |
| | 27. Va4 | Chrání šach na b4 a současně hrozí Sa3 |
| | ... Vbe8 | |
| | 28. Df5 | Hrozí Dxb5 nebo d5xc6 |
| | ... h4 | Pokus o útok na bílého krále již nevyjde. |
| | 29. dxc6 Je7 | |
| | 30. Dd7!! | Drtivý úder. Braní dámy rozhodne ve prospěch bílého hned a když 30...Dg6, rozhodne 31.Sa3, nebo ještě ostřejší 31.Dxd8! atd. Černý provedl harakiri a dámu vzal, načež přišlo |
| | ... Dxd7 | |
| | 31. cxd7 Vd8 | |
| | 32. Va8! | Černý se vzdal. |

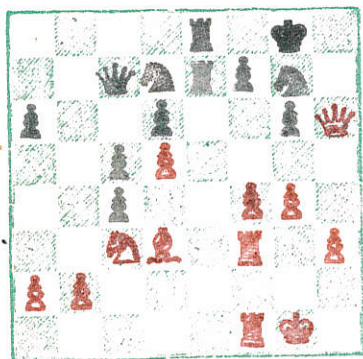
Vedle krajského přeboru hrál Karel Pátý v poháru ČSSR a v mezinárodních zápasech.

Z předběžných skupin poháru ČSSR je tato partie:

Bílý: Karel Pátý, Tábor, černý: V. Zrzavý, Louny.

Dle záznamu vítěze.

- | | | |
|----------|-------|---|
| 1. d4 | Jf6 | |
| 2. c4 | c5 | |
| 3. d5 | g6 | |
| 4. Jc3 | Sg7 | |
| 5. e4 | d6 | |
| 6. Sf4 | 0-0 | |
| 7. Se2 | e6 | |
| 8. Jf3 | exd5 | |
| 9. exd5 | Sf5 | |
| 10. 0-0 | Jh5 | |
| 11. Sd2 | | Lépe než g3. Jednak chrání svého jezdce c3, jednak si střelce ponechává k útoku královské křídlo. |
| ... | Db6 | |
| 12. Dc1 | Sg4 | |
| 13. h3 | Sxf3 | Pomáhá bílému k větším operativním možnostem na královském křídle, jak se později ukáže. |
| 14. Sxf3 | Jf6 | |
| 15. Vab1 | Jbd7 | |
| 16. Sh6 | Je5 | |
| 17. Se2 | Vfe8 | |
| 18. Sg5 | | Nyní by už nemělo smyslu měnit střelce g7. K výměně dojde ve chvíli, kdy to bude bílý potřebovat. |
| ... | a6 | |
| 19. Dc2 | h6 | |
| 20. Sh4 | Dc7 | Tam zůstane dáma do konce hry - bez hry. Dostane se k akci když už bude pozdě. |
| 21. f4 | Jd7 | |
| 22. Vf3 | Jh5 | |
| 23. Sd3 | Sd4+ | |
| 24. Sf2 | Sxf2+ | |
| 25. Dxf2 | | O výměnu střelců se postaral černý sám, ale ve výhodnějším postavení pro bílého. |
| ... | Ve7 | |
| 26. Dh4! | | Zatím co černá dáma je bez hry, bílý může svými figurami volně operovat. |
| ... | Vae8 | |
| 27. g4 | Jhg7 | |
| 28. Dxb6 | b5 | |
| 29. Vbfl | b5xc4 | Zoufalý útok na dámském křídle k ničemu nepovede. |



30. Sbl!

Nemá smyslu se zdržovat braním pěšce. Střelec musí zůstat na diagonále k útoku na krále.

- | | |
|----------|------|
| ... | Vel |
| 31. f5 | Je5 |
| 32. Vf2 | Vxf1 |
| 33. Kxf1 | Vf8 |
| 34. f6 | Je8 |

Nyní zůstanou černé figury na královském křídle vázány a soupeř musí trpně čekat poslední úder.

- | | | |
|----------|------|--|
| 35. g5 | Db7 | Dáma už jen statuje. |
| 36. Vf4! | Dxb2 | |
| 37. Vh4 | | a černý vzdal, poněvadž nemá než jediný šach na d2, který bude kryt jezdcem. |

V roce 1957 hrálo ČSSR se Sovětským svazem korespondenční zápas na padesáti a v roce 1961 zahájilo odvetný zápas na 100 šachovnicích (každý soupeř hrál dvě partie). V prvním zápase hráli v čs. družstvu táborští hráči Barbora a Heřmánek, v druhém jich hraje pět: Heřmánek, Barbora, Pátý, Zapletal a Vinklář. V prvním zápase docílil Heřmánek 1 1/2 bodu, Barbora 1/2 bodu. Odvetný zápas není dosud skončen, zdá se však, že táborští obtojí opět čestně. Zatím po jedné partii vyhrál Zapletal a Heřmánek, výborně si stojí i Pátý.

Teoreticky zajímavá byla partie:

K.P.Vojcik, Moskva - J.Heřmánek, Tábor

Sicilská.

1.e4 c5 2.Jf3 Jc6 3.d4 cxd4 4.Jxd4 Jf6 5.Jc3 d6 6.Sg5 e6 7.Dd2 Se7 8.O-O-O O-O
9.f4 Jxd4 10.Dxd4 Da5

11.Sc4!?

O tomto tahu bylo už napsáno mnoho. Tak hrávalo se dříve (Pachman II.str.137b), v poslední době se však považuje za lepší 11.e5 nebo Dd3 (Keres-Boleslavský, Spaskij-Boleslavskij) Boleslavský však v řadě partií prokázal, že pokračování po 11.e5 dxe5 12.Dxe5 13.fxe5 je pro černého přijatelné. Bílý hrál 11.Sc4 pravděpodobně podle vzoru partie Suetin-Šagalovič (Šachmaty 1955 str.200) která pokračovala: 11...h6 12.Sh4 e5 13.fxe5 Dxf5 14.Dd3 Sg4 15.Vdfl Vac8 16.Sxf6 Sxf6 17.Jd5 Sg5+ 18.Kb1 Se6 19.Sb3 Dc5 20.h4 Se7 21.De2 Vc6? 22.g4 a bílý rychle vyhrál. Neznal jsem zmíněnou partii a proto byl soupeř asi spokojen, když jsem do 18.tahu pokračoval podle jeho receptu:

11... h6
12.Sh4 e5
13.fxe5 dxe5
14.Dd3 Sg4

Zde se opět mínění odborníků rozchází. Jedni považují tah Sg4 za silný a označují jej vykřičníkem (Pachman str.137b), druzí, na příklad Tajmanov v glosách k partii s Gligoričem a K.Průcha v rozboru partií Ježek-Kozma, Brázda-Průcha a Hovorka-Hruška (Čs.šach 1955 str.91) označují jej za špatný, poněvadž umožňuje bílému korektní obět 17.Vxf6!, po níž černý těžko zachraňuje remízu; na příklad: 17...gxf6 18.Jd5! Kg7 19.Dg3 f5 20.Sb3 Kh7 atd.

15.Sxf6 Sxf6
16.Vdfl Vac8

Zde se rovněž jedni doporučují Dc5, druzí Vc8. Analýzou lze dokázat, že Vac8 je lepší.

17.Jd5!?

To je pokračování podle receptu Suetin-Šagalovič. Oddechl jsem si, když soupeř nepoužil jediné správné 17.Vxf6!, jak se stalo v partiích, glosovaných Průchou.

17... Sg5+

Šachmaty v komentáři k partii Suetin-Šagalovič považují za lepší hned Sd8. Ale i tak černý získá důležité tempo.

18.Kb1 Dc5

Zde jsem od partie Suetin-Šagalovič poprvé odbočil. Tam se hrálo 18...Se6, místo toho napadám hned střelce c4.

19.Sb3 b5!

Další odbočení od výše uvedené partie, kde černý hrál Se7. Můj tah je rozhodně lepší.

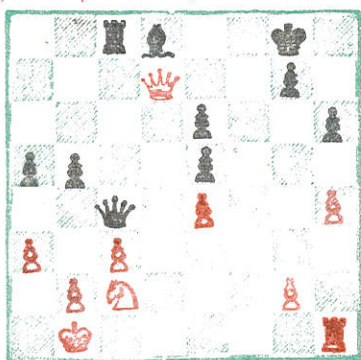
20.h4 Sd8
21.Je3

Zde se projevuje rozdíl mezi partií Suetin-Šagalovič a mým pokračováním. Tam chybný tah černého 18...Se6 zavinil, že bílý mohl nyní zahrát De2 s vítězným pěšcovým útokem g4 atd. Nyní všam bílý musí vzít na vědomí útok na svého krále a měnit koncepci hry, která, jak se brzy ukáže, už není pro černého nebezpečná.

21... Se6
22.Sxe6 fxe6
23.Vxf8 Kxf8
24.c3 Kg8
25.a3 a5

Dvojpěšec už nikterak neoslabil černou pozici.

26. Jc2 Dc4!
27. Dd7 (viz diagram)



27... Sf6! Po tomto tahu toho hrozí příliš. Je napaden pěšec e4 a h4 a navíc hrozí smrtelné Vd8! Zde už by mohl černý remízovat obětí 27...Sxh5, poněvadž po tazích 28.Vxh4 Df1+ 29.Ka2 Dc4+ docílí remízu opakovaním tahu a když 30.b3 následuje Dxc3 atd.

28. Kal? Bezradnost, co hrát. Černý ovšem vzít pěšce e4 nesmí, dokud černá dáma ohrožuje věžc8.

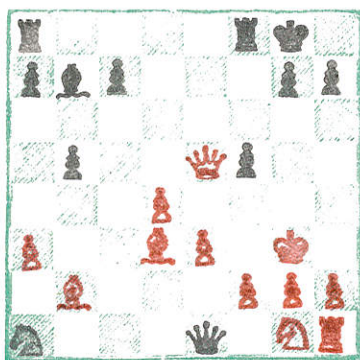
- 28... Vd8!
29. Db7 De2!
30. Vcl Vdl! a černý se vzdal, poněvadž ztrácí figuru. Beznadějně bylo:
31.Vxd1 Dxd1+ 32.Ka2 Dxc2 33.Dxb5 Dxe4 34.De8+ Kh7 35.Dxd6 Sxh4 36.c4 Sf2!, čímž černý znemožní postup c pěšce a brzy bílý pohrozí matem, nebo vymění dámy s vítězným koncem.

Výborné úspěchy dosahovalo družstvo Jihočeského kraje v korespondenčním mistrovství ČSSR. V prvních pěti ročnících bylo dvakrát první, jednou druhé a jednou třetí. V letošním 6.ročnících se jihočeskému družstvu příliš nevede. Pěkné vítězství zaznamenal zatím Josef Barbora.

J.Barbora, Jihočeský kraj - Pivoňka, Středočeský kraj II.

Němcovičova indická.

- 1.d4 Jf6 2.c4 e6 3.Jc3 Sb4 4.Dc2 d5 5.a3 Sxc3+ Dxc3 Je4 7.
7.Dc2 Jc6!? Vede k zápletkám, vyžadující oboustranně přesnou hru.
8. e3! e5 !? Jediné důsledné pokračování. Po 8...O-O 9.Sd3 f5 10.b4 se již černý k protihře nedostane.
9.cxd5! Dxd5 10.Sc4 Da5+ 11.b4! Jxb4 Dxe4 Jc2++ 13.Ke2 Del+ V partii Pachman-Barza 1948 se hrálo 13...Jxa1 14.Jf3! s výhodou bílého.
14. Kf3 Jxa1
15.Sb2 O-O Méně dobré je 15...Se6
16.Kg3! Potud podle teorie. Na obvyklé Sd7 by přišlo již rozhodující
17.Jf3! Proto černý mění plán:
16... b5 Ani to jej však nezachrání.
17.Sd3 Věž pochopitelně brát nelze.
17... f5 Po partii byl černý názoru, že výhodnější bylo jen f7-f6. Ovšem ani to by nestačilo.
18.Dxe5! Ani teď nelze vzít věž.
18... Sb7
19. Viz diagram!



19.Jf3!! Nešlo d5 pro 19...f4+ a koncovka by byla výhodnější pro černého. Obět věže je korektní !

19... Dxh1
20.d5 Vf6 Vf7 bylo slabší.
21.Sxf5! Ale i bílý má prakticky k dispozici žádný tah před hrozbou Vg6+ Hrozilo 22.Jg5! Ale snad bylo lepší uvolnit dámu tahem Dd1! Nyní má černý umístěny figury nevhodně v rozích šachovnice!

22. Dxc7! Sxd5 23.Sxf6 a černý se vzdal. Čekal jsem ještě 23...gxf6 24.Sh7+! (Nelze Dh7+, to by ještě bílý prohrál) Kh8 25.Sg6! Kg8 26.Dh7+ Kf8 27.Dxh6 Ke7 28.Dg7+(nyní představit střelce nelze, což by šlo, kdyby bílý střelec stál na f5) Nyní již bílý nepustí černého krále ze šachu.

Oddíl Vodní stavby Tábor bojuje již druhý rok v korespondenčním šachu se svým čtyřčlenným družstvem (Heřmánek, Pátý, Zapletal, Barbora) v celostátní soutěži o "Pohár ČSSR". Po jasném vítězství v polofinále má dobré vyhlídky na vítězství i ve finále, podaří-li se mu vyhrát nečekaně s tvrdým soupeřem z Handlové.

Z finále je tato bojovná partie:

Ing. J. Šušaník, Sp. Nová Dubnica - J. Heřmánek, VS Tábor.

1. Jf3 c5 (V semifinále jsem s inž. Šušaníkem prohrál, proto ve snaze oplatit porážku, volím svoji oblíbenou sicilskou)
 2. c4 Jf6 3. g3 d5 4. b3 e6 5. Sg2 Jc6 6. Sb2 Se7 (Zahájení není ani sicilská, ani Rétiho systém, ale jakási nepravidelná indická, kde jsou možné taktické obraty na obou stranách)

7. d4 0-0
 8. e3 Je4 (Musím hrát ostře, chci-li v záletkách něco vytěžit)
 9. Jd2 f5

10. 0-0 b6

11. dxc5 bxc5

12. Vacl Jb4

13. Je5! ? (Oběť pěšce není přehlédnutí, ale také bílý chce hrát ostře. Jeho protiútok je pozoruhodný a jen taktak, že nevyjde)

... Jxa2

14. Jc6 Dd6

15. Jxe4 fxe4 Je otázkou, kterého jezdce vzít bylo lepší.

16. cxd5 Jxc1 Další oběť, která vede k nejostřejší hře.

17. Sxe4 Sa6

18. Dg4! ? Je2+ Nejdříve zachránit jezdce a potom bránit mat ! Navíc bílý král musí na g2, odkud bude muset jednou do vězení.

19. Kg2 Sf6 Jediné jak pokrýt mat.

20. dxe6 (Čekal jsem 20. Jxe7 Dxe7 21. d6 Dd7 22. Sxa8 Sxf1+ 23. Dxf1 Vxa8 24. Dxc1 Db7+, na čež bych s kvalitou víc snadno vyhrál. To si soupeř patrně propočítal a proto vtípně pokračoval v dalších obětech:

... Sxb2

21. Sxh7+! Kxh7

22. Kh4+ Kg8

23. Je7+! Dxe7

24. Dxe7 (Bílý získal dámu, ale černému stále zbývá převaha materiálu)

... Vae8

25. Dd7 Po 25. Dxa7 Vxe6 26. Dxc5 Jc3 27. Vel by následovalo 27... Vxf2+! a bílý nesmí věž vzít pro 28... Je4+!

... Sf6

26. f4 Ve7

27. Dd6 Sb7+

28. Kh3 Jc3

29. f5 (Bílý si spojením pěšců sliboval, že útokem dalších pěšců na černého krále vyrovná materiální ztráty) Černý ho však k takové akci nepustí)

... Je4

30. Dd3 (Dáma má prakticky k ústupu jen tři pole: f5, d3 nebo d1, ale ani jedno z nich není dobré)

... Jg5+!

31. Kg4 (Bílý král musí do zajetí)

... Sg2!

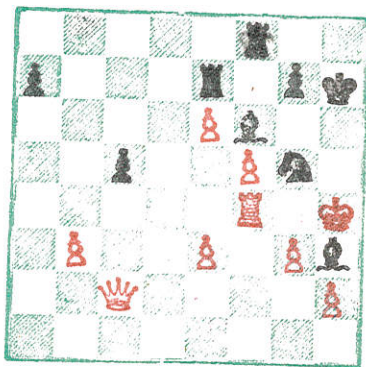
32. Vf4 (Také věž nemá dobrého místa, poněvadž sloupec f opustit nesmí na příklad: 32. Vcl nebo kamkoli, následuje 32... Sh3+ 33. Kf4 Jxe6+! 34. fxe6 Sh4+! a bílý ztrácí dámu).

32... Sh3+

33. Kh4 Sg2 (Nebylo by dobré 33... Jxe6+ pro 34. Kxh3 a bílému by zbylo příliš mnoho pěšců k útoku. Nyní však po Sg2 beztrápně hrozí Sxe6+)

- 34.Kg4 Kh7 (Hrozilo Vh8 a mat ve třech tazích, na příklad: 35.h4 Sh3+
36.Kh5 Vh8 37.hxg4 g6+ 38.fxg6+ Kg7 mat)
- 35.Dc2 (Jediné, poněvadž na De2 by přišlo: 35...Sh3+ 36.Kh4 /Kh5 pro-
hraje hned pro 36...Vh8 37. věž kamkoli, následuje g6+
38.fxg6 Kg7 mat/ 36...Vh8 37.g4 Jxe6+ 38.Kg3 Jxf4 39.Kxf4
Sd4! a černý vyhraje)
- 35... Sh3+
36.Kh4 (Jde nyní o to, aby bílý král neunikl ze zajetí, na příklad po
tazích: 36...Vh8 37.g4 atd. Černý však nachází dva výborné
tahy, po nichž musí bílý kapitulovat.

Viz diagram:
(po 35.tahu
bílého)



- 36... Vd8! (Hrozí Vd2!!)
37.Vf2 (Ani to už nestačí)
37... Vb7!!
a černý vzdal, poněvadž následuje neodvolatelný mat.

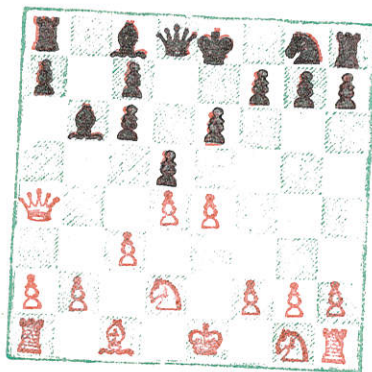
Ne vždy se vyhrává, ale jak zní staré osvědčené pořekadlo, i mistr tesař se někdy utne.

V Českém šachovém klubu v Šumperku působil v r.1921 tábořský ro-
dák prof.B.Pekař, výborný teoretik a přece neušel nepříjemnému úrazu.

V přeboru spolku prohrál tuto kratičkou partii:

Boh.Pekař - Jos.John.

1. e4 e6
2. d4 d5
3. Jd2 Sb4
4. c3 Sa5
5. Da4+ Jc6
6. Sb5 Sb6
7. Sxc6+ Bxc6
8. Dxc6? (Viz diagram)
- ... Sd7
9. Db7 a6!! a bílý se vzdal



Také známý korespondenční hráč z Tábora Josef Barbora při šel k po-
dobnému úrazu v partii:

J.Barbora, Tábor - Jar.Hervíř, Č.Budějovice
Krajský přebor družstev 1962 Soběslav

1. f4 e5
2. fxe5 d6
3. exd6 Sxd6
4. Jf3 Jf6
5. d3 Jg4
6. Sg5? f6
7. Sd2? Viz diagram!
- ... Jxh2!
8. Vxh2? Sg3 mat.

