

## Táborský šach problémový

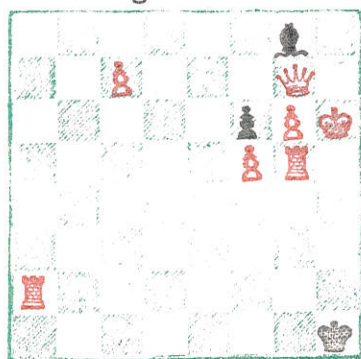
Upravil prof. Bohuslav Pekař

Jeho historii otvírá jméno Karla Fialy, jednoho z klasiků české úlohy. Narodil se 3. února 1864 v Kalešově u Roudnice, v Táboře žil trvale od r. 1896 jako soukromník a vážený člen městské rady, zcela oddán svým uměleckým zálibám. Zemřel v Praze 2. ledna 1916.

První Fialovu úlohu otiskl Dobruský v Humoristických Listech v březnu 1883. Od té doby až do svého předčasného skonu vytvořil Fiala asi 100 úloh, z nichž však jen některé uveřejnil. Mnohé byly význameny v úlohových soutěžích domácích i zahraničních. O zveřejnění úloh z jeho pozůstalosti se zasloužily hlavně "Prácheňské Listy".

Měl jsem štěstí poznati osobně tohoto jemného, ušlechtilého člověka, bohužel až v posledních letech jeho života. Tehdy - téměř ještě chlapec - jsem ovšem nemohl plně chápat jeho uměleckou velikost. Vidím a oceňuji ji teprve teď v zadumání nad jeho dílem.

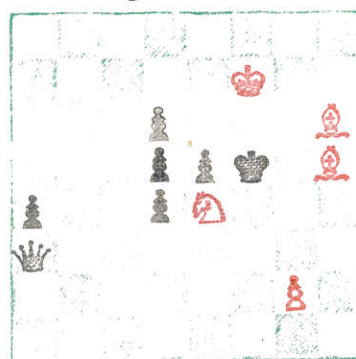
Diagr. č. 1



Mat 2. tahem.

Originál z pozůstalosti  
Časopis český šach 1916

Diagr. č. 2



Mat 2. tahem.

Časopis Český šach 1916

Co je to vlastně šachová úloha, šachový problém? Je to uměle (nezávisle na partii) sestavená pozice na šachovnici, v níž se její tvůrce snaží předvésti určitou šachovou myšlenku (kombinaci, případně celý soubor kombinací) v umělecké formě (vyhovující určitým estetickým požadavkům).

Česká úloha hledí působit na vnímavého řešitele elegantní pozicí, ekonomii použitého materiálu, jemným pletivem svých kombinací, čistotou svého matového závěru.

Všimněme si na příklad skrytosti a jemnosti už prvního tahu hořejší dvojtažky č. 1! Začíná vždycky bílý. Ve správné úloze vede k cíli - k matu v uvedeném počtu tahů na všechny obrany černého - vždy jen jediný první tah (tzv. úvodník), zpravidla skrytý, nečekaný, překvapující.

Požadovaný počet tahů neznámá podmínku ("šlo by to už dříve") nýbrž prosté sdělení nejkratší cesty k matu (pro usnadnění a kontrolu řešení).

Ježto pravý požitek z úlohy poskytuje teprve s a m o s t a t-  
n é její rozřešení, uvádíme řešení všech úloh tohoto článku sou-  
borně až na jeho konci.

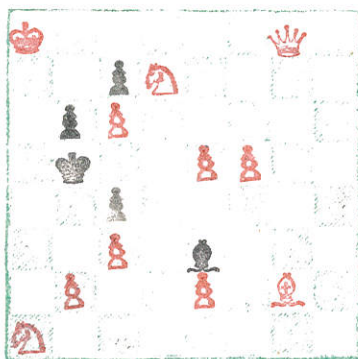
Myšlénka vpředu uvedené úlohy je zřejmá, její obsah tvoří u-  
mělecký celek.

Složitější kombinace podávají úlohy třítahové nebo vícetahové.

Nemáme za úkol uvádět zde celý soubor Fialových prací, ale vý-  
běrem několika úloh podtrhnout jeho uměleckou osobnost a připome-  
nout si zároveň jeho velký přínos do historie tábořského šachu.

3.

VI. soutěž Světozoru  
1884



Mat 3.tahem

4.

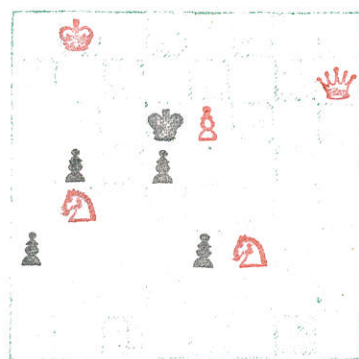
Čestné uznání  
v mezinár.turnaji š.kl.  
Lusatia, Zhorelec 1885



Mat 3.tahem

5.

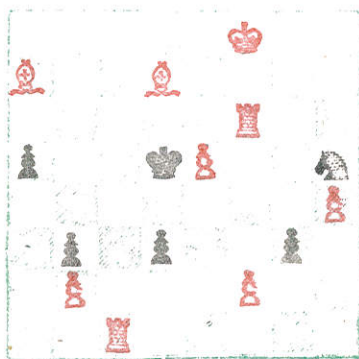
"Tábor" 1886



Mat 3.tahem

6.

Světozor 1890



Mat 3.tahem

7.

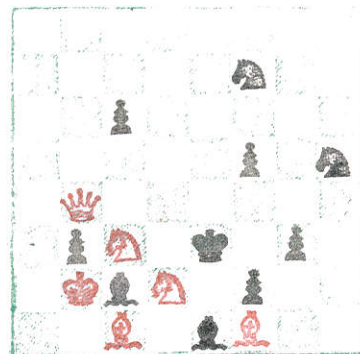
V.cena 1895  
čes.spolku šachistů P.



Mat 3.tahem

8.

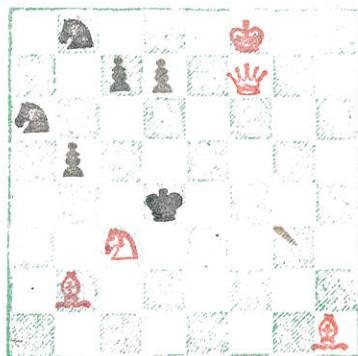
Šachové listy 1901



Mat 3.tahem

9.

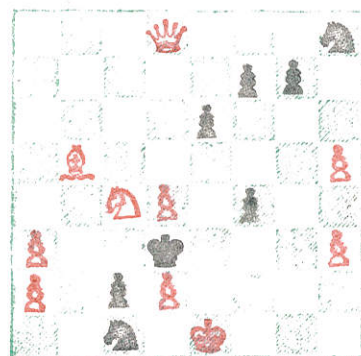
Šachové listy 1902



Mat 3.tahem

10.

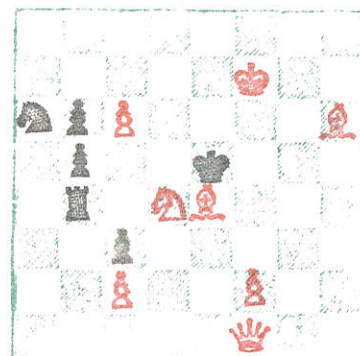
Tidskrift f.Schack  
1902



Mat 3.tahem

11.

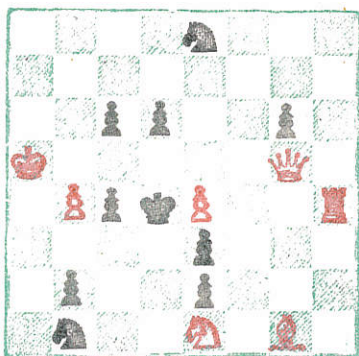
Čestné uznání  
Aftonbladet 1903



Mat 3.tahem

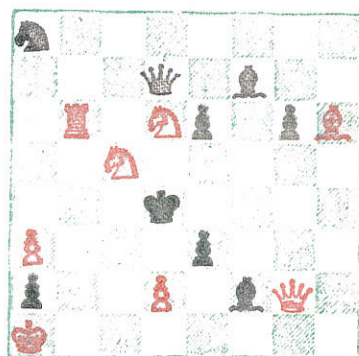
Jedna z nejlepších pra-  
cí Fialových.

12.  
Časopis českých šachistů 1907



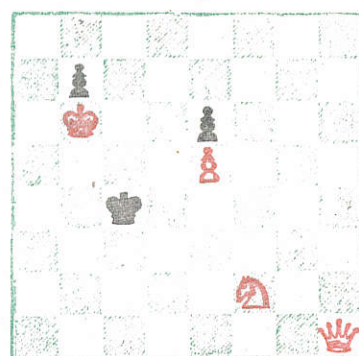
Mat 3.tahem

13.  
IV.cena  
Mag.Schakvilág 1913



Mat 3.tahem

14.  
Beobachter.



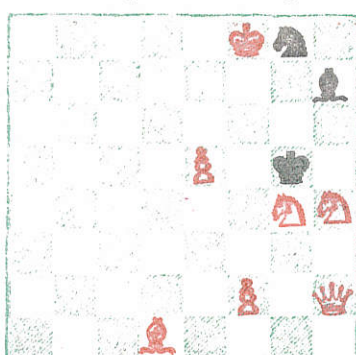
Mat 4.tahem

15.  
Zlatá Praha 1887



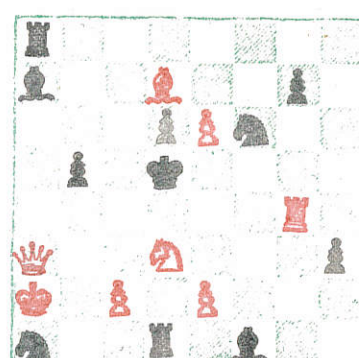
Mat 4.tahem

16.  
Originál z pozůstalosti, Prách.Kraj 1925



Mat 2.tahem

17.  
Originál z pozůstalosti, Prách.Kraj 1924



Mat 2.tahem

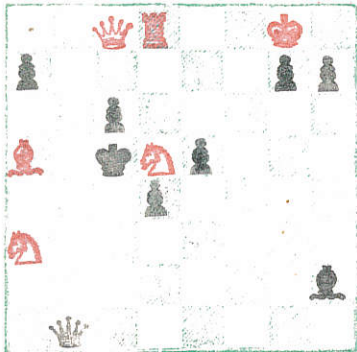
O čtvrt století mladší, ale také - žel - jen čtvrtstoletí žijící mnohoslibný skladatelský talent Bohumíra Kurze nás opustil dřív, než mohl své umění plně rozvinout. Narozen 26.října 1889 v Mladé Vožici, byl po maturitě na tábořské reálce účetním okresní nemocenské pokladny ve svém rodišti. Chystal se k dalšímu studiu, když ho válka vyrvala rodině a brzy na to, 16.dubna 1916 i životu. "Šachy byly jeho jedinou a nejmilejší zábavou, ... také neobyčejně pěkně maloval ... byl chloubou a miláčkem nás všech .... " (píše rodiče ve svém dopise).

Kurze byl v české škole úlohové stoupencem dra Palkosky, akceptujícího více ideu než formu a variantový obsah úlohy. V Palkoskově známé šachové rubrice v Národní Politice uveřejnil téměř všechny ze svých asi 15 prací. "Jeho úlohy měly ducha, pěkně přiřčený úvodník a zajímavý průběh řešení" píše o něm dr.Palkoska

Výběr prací Kurzových

18.

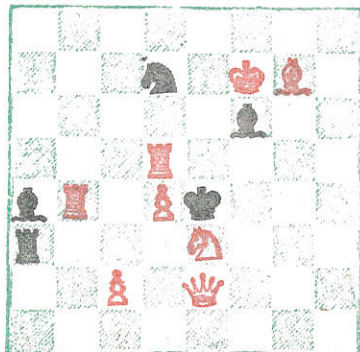
Národní Politika 1916



Mat 2.tahem

19.

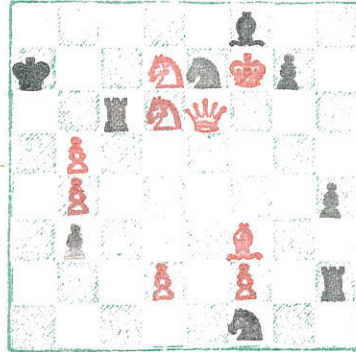
Národní Politika 1916



Mat 2.tahem

20.

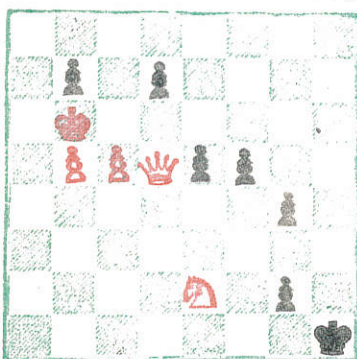
Národní Politika 1912



Mat 3.tahem  
(Autorova prvotina)

21.

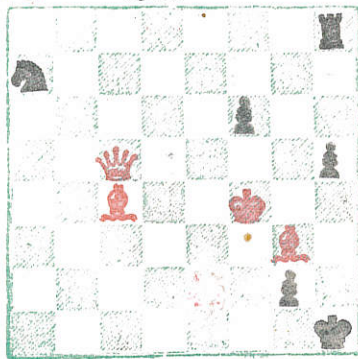
Národní Politika 1914



Mat 3.tahem  
(dle dr.Palkosky nej-  
lepší práce Kurzova)

22.

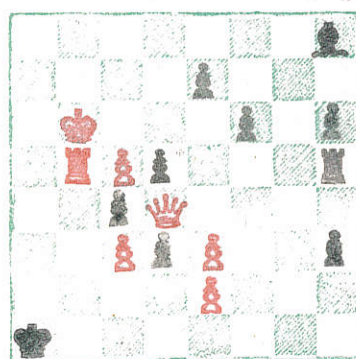
Časop.čes.šachistů  
1916



Mat 3.tahem

23.

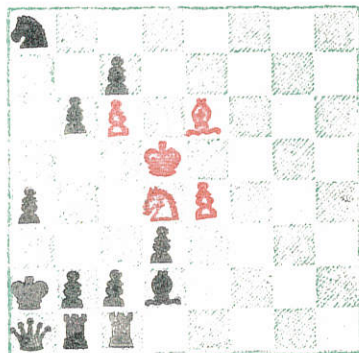
Národní Politika 1916



Mat 3.tahem

24.

Národní Politika 1916



Mat 3.tahem

Poslední příspěvek  
zemřelého autora, lehoučkový  
ale vtipný.  
(Posudek dr.Palkosky)

jeho nejlepší práce  
 Přiloženo v originále jako vzácný historický doklad.  
 Časopis "Tábor" 1936

**Š A C H Y.**

Rubrika č. 33.

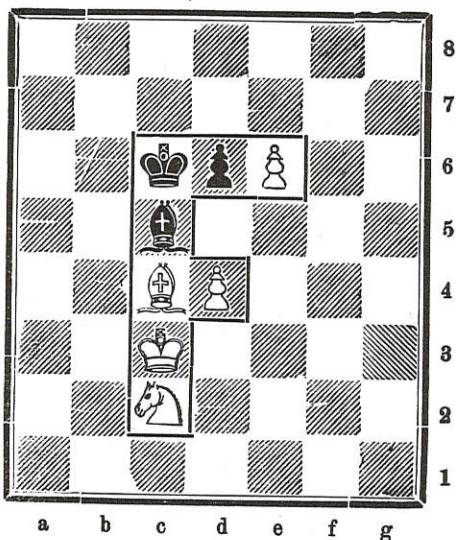
Ročník IX.—1936.

ÚLOHA Č. 250.

**JAR. FERRA, TÁBOR.**

Věnováno Sach. klubu „Ferra“ k jubileu 5-let.  
 trvání klubu.

(Originál.)



Bílý: Kc3, Jc2, Sc4, Pd4, e6; Černý: Kc6, Sc5,  
 Pd6. (= „F.“)

**Thematata:**

A. Černý začíná:

I. Pomocný mat 3. tahem.

B. Bílý začíná:

II. Cylindrický 8×7 — pomocný mat 3. tahem.

III. Maximumer. Cylindrický 8×7 — mat 5. tahem.

IV. Cylindrický 8×7 — pomocný samomat 6. tahem.

**Vysvětlivky:** Šachovnice 8×7, tedy zmenšená o sloupec „h“, spojením sloupců „a“ ku „g“ vytvoří „válec“ (cylindr), na němž na př. věž na e2 mohla by táhnouti kolem válce zase zpět na e2 (tempo!); jezdec na a2 ovládal by též pole f1, f3, g4, střelec na a6 mohl by táhnouti na g7, f8, neb g5—c1 a přejíti tak na černá pole a pod. (V posici: B) Vb8, C) Ke8, je černý král v dvojšachu!

I. Černý začíná a pomáhá bílému, by jej tento mohl 3. tahem zmatiti. (Normální pomocný mat.)

II. Bílý začíná a černý mu pomáhá, by jej zmatil 3. tahem (na válcové šachovnici).

III. Bílý začíná a černý musí dělati jen geometricky nejdělsí tahy (tedy nesmí na př. střelcem jen na b6, ale na nejzazší pole na diagonale mu přístupné; Kc6—b7 je delší než Kc6—c7, tah jezdcem byl by delší než postup pěšcem a pod. (Matí bílý na válcové šachovnici.)

IV. Bílý začíná a černý spolupůsobí k tomu, aby bílého v 6ti tazích zmatil, t. j. pomáhá mu k samomatu (válcová šachovnice). — Pro vázanost figur v symbolu úlohy nebylo možno odstraniti duály této varianty

Význam jen o málo mladšího Kurzova spolužáka J a r o s l a v a F e r r y je zhodnocen na jiných místech této "Kroniky". Zde si všimneme jen Ferrovy úlohové tvorby.

Všichni ti mladí šachoví nadšenci, které Ferra dovedl pro šach získat, byli výhradně hráči praktickými. Ferra však "zahořel" i pro šach umělecký, pro poezii úloh a studií. Byl nejen jejich sběratelem a řešitelem, pokoušel se záhy i o samostatnou tvorbu v tomto oboru. Byl-li k tomu podněten spolužákem Kurzem nebo Karlem Fialou, není jisto. Ale Ferra nezůstal u klasických úloh. Čím dál tím více se zahloubával - snad vlivem svého přítele, známého prežského úloháře Svobody - do tajů šachu "pohádkového", u nás tehdy téměř neznámého.

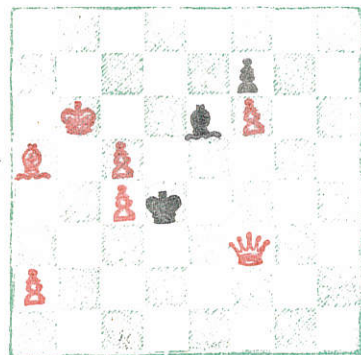
Své práce uveřejňoval Ferra hlavně v časopisu "Tábor", jehož šachovou hlídku po dlouhá léta výborně vedl, i v jiných jihočeských listech; některé otiskla i Národní Politika (dr. Palkoska) a Čs. Šach.

Z Ferrovy rozsáhlé tvorby se musíme spokojit jen ukázkami. Jeho nejlepší úlohu jsme zařadili jako první pod č. 26. Pěstoval i s t u d i i, jejíž požadavek zní: "bílý na tahu vyhraje", nebo: "bílý na tahu remízuje" (na počtu tahů nezáleží).

Oblíbeným oborem Ferrovy byly úlohy s y m b o l i c k é, jichž pozice zobrazuje určité písmeno nebo číslici a podobně.

25.

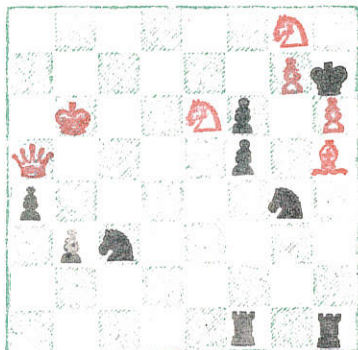
Rozsévač 1935



Mat 2.tahem

26.

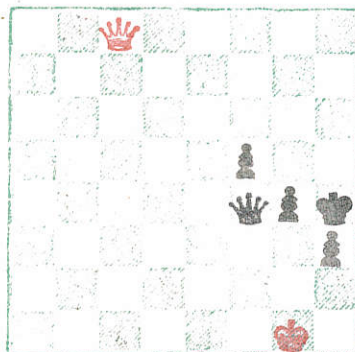
Československý šach  
1933



Mat 3.tahem

27.

Rozsévač 1933  
(čís.1)

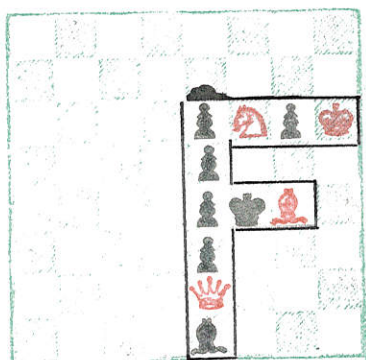


Bílý táhne a remízuje

Ferrové symbolické úlohy.

28.

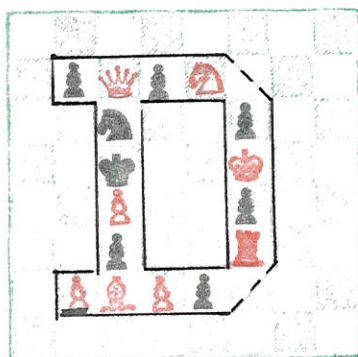
Jihočeský Památník  
1932  
K výročí spolku "Fiala"



Mat 2.tahem

29.

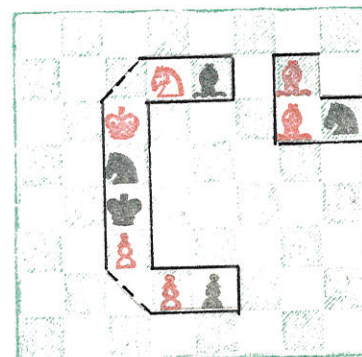
Časop. "Tábor" 1933  
K V. výročí Šach. odb.  
DSK Tábor.



Mat 3.tahem

30.

Časop. "Tábor" 1934  
K V. výročí šach. kroužku  
v Černovicích.

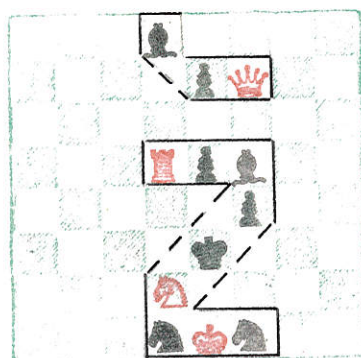


Mat 2.tahem

31.

Neuveřejněno.

Věnováno šachovému  
klubu v Žilině 1935



Mat 3.tahem

Z "pohádkového šachu" uveďme nejdříve jeho "nejexcentričtější" formu šach v á l c o v ý (cylindrický). Šachovnici si představíme navinutou na válec tak, že sloupec "a" a "h" spolu sousedí. Tím se otvírají fantastické možnosti, které Ferra sám naznačil ve vysvětlivkách ke své vrcholné úloze, připojené v originále v této části.

A nyní se obraťme k p o m o c n ý m m a t ů m, které měl Ferra tak rád. Pomocné maty jsou exotické květy košatého stromu, plného šachové poezie. Přirozená složitost šachu nedostačuje rozletu lidské fantazie. Máme však právo zachytit šachové krásno jakéhokoli druhu v jakékoli (umělecké) formě.

V s a m o m a t u, snad nejstarším druhu pohádkového šachu, bílý (na tahu) hraje tak, aby donutil černého k matu bílého v udaném počtu tahů. Ale černý se nemusí dát n u t i t, může se také

spojit se svým protivníkem, bílým, aby oba v zájemnou spoluprací docílili vytčeného cíle.

V pomocném matu se černý nebrání úmyslům bílého, naopak pomáhá mu v jejich uskutečnění. Pomocný mat tedy vlastně žádá sestavit, zkomponovat z dané pozice (ři zachování všech pravidel normální hry) oboustranným úsilím nejkratší cestou (udanou počtem tahů) mat jedné strany (zpravidla černého). Strana, která pracuje k svému vlastnímu matu, začíná.

Pomocné maty jsou poměrně obtížné k řešení a těžká je i jejich kompozice vzhledem k možným vedlejším řešením, autorem nasmýšlených. V průběhu řešení nesmí se vyskytnout ani možnost přehození tahů, která by byla estetickou vadou. Braní nebo šachování v 1. tahu (ani později) však úlohu neruší.

Pomocný mat nemá u nás tradice, jako třeba samomat. A přece lze jím realizovat myšlenky neproveditelné v normální úloze. Někdy je na první pohled přímo neuvěřitelné, že v dané pozici může být černý král v tak malém počtu tahů mat. Příznačná jsou tu slova našeho velikého mistra problému jihočecha Otakara Votruby: "... shledal jsem, že v pomocném matu lze uskutečnit skvělé kombinační obraty".

Ukázky Ferrových pomocných matů.

32.

Rozsévač 1935  
Časop. církve českosl.



Pomocný mat černého  
(který začíná) 2. tahem

33.

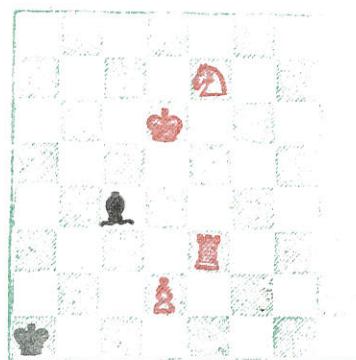
"My"  
časop. reál. gymn. Tábor  
1934



Pomocný mat 3. tahem

34.

Rozsévač 1935  
Časop. církve českosl.

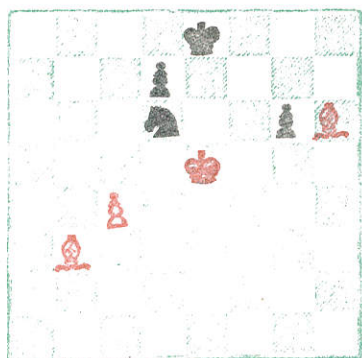


Pomocný mat 3. tahem



35.

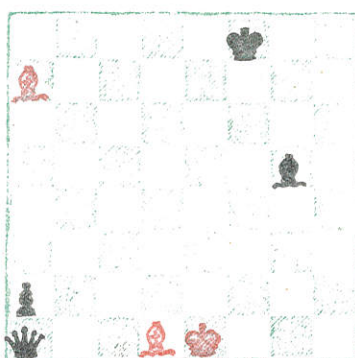
Jihočeský Kraj 1939



Pomocný mat 3.tahem

36.

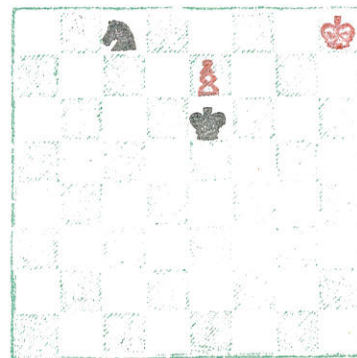
Jihočeský Kraj 1940



Pomocný mat 3.tahem

37.

Jihočeský Kraje 1939

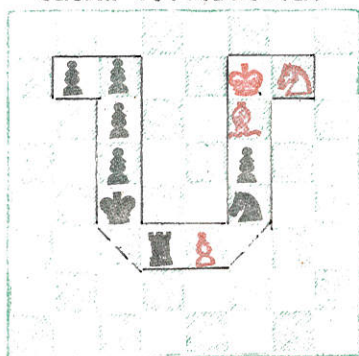


Pomocný mat bílého který začíná, 3.tahem

Ferrový symbolické pomocné maty.

38.

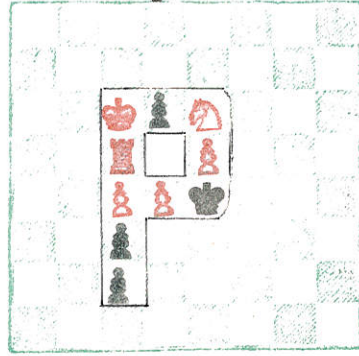
Časop. "Tábor" 1934  
věnováno mistru pro-  
blému O.Votrubovi.



Pomocný mat 3.tahem

39.

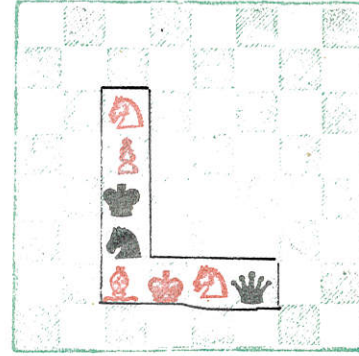
"My"  
časop.stud.r.g.v Táboře  
Věnováno prof.B.Pekařovi



Pomocný mat 3.tahem

40.

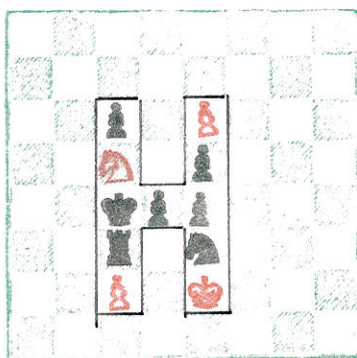
Neuveřejněno.  
Věnováno dr.Lázeňskému  
v Žilině.



Pomocný mat 2.tahem

41.

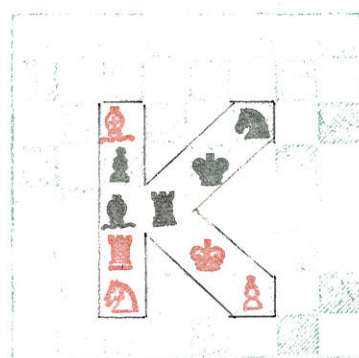
Neuveřejněno.  
Věnováno J.Heřmánkovi  
v Žilině 1935



Pomocný mat 3.tahem

42.

Neuveřejněno.  
Věnováno M.Křepelkovi  
v Žilině 1935



Pomocný mat 3.tahem

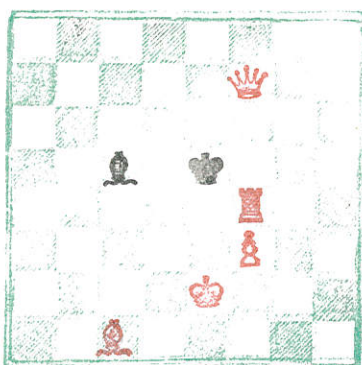
Z ostatních přátel problému nutno se zmínit především o prof. Dr. Josefu Štěpánkovi ( 1880 + 195 ) profesoru tábořské reálky a Milanu Křepelkovi ( 1889 + 1962 ) přednostovi fil. národní banky čs. v Táboře, dále pak o členech řešitelského kroužku šachového odboru DSK v Táboře inž. Jaroslavu K r e m s o v i, Stanislavu L o s k o t o v i a prof. Bohuslavu P e k a ř o v i . Ti sice až na poslední jmenovaného méně komponovali, za to však tím horlivěji ř e š i l i šachové úlohy.

Z jejich prací uvádíme:

Dr. Josef Štěpánek, Tábor.

43.

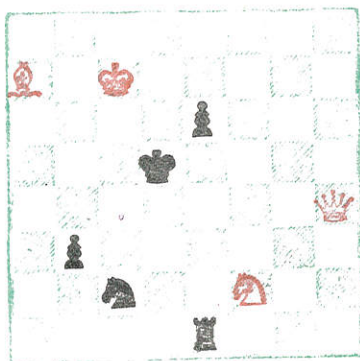
Časopis "Tábor" 1933



Mat 2. tahem

44.

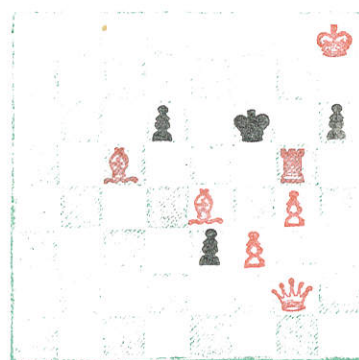
Čsl. Republika 1941  
Věnov. J. Ferrovi.



Mat 2. tahem

45.

Časopis "Tábor" 1935  
Věnov. J. Ferrovi k 25. 4.

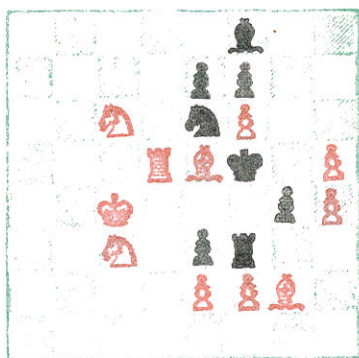


Mat 3. tahem

Milan Křepelka, Tábor

46.

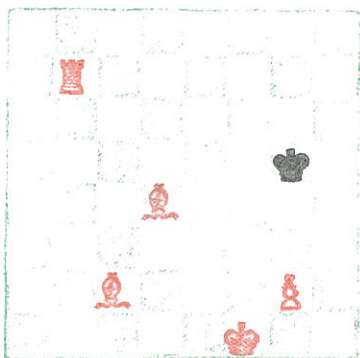
Právo Lidu 1909



Mat 2. tahem

47.

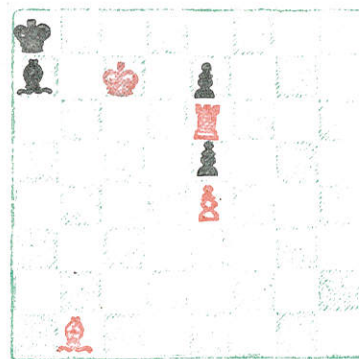
Jihočeský Památník  
1932



Mat 3. tahem

48.

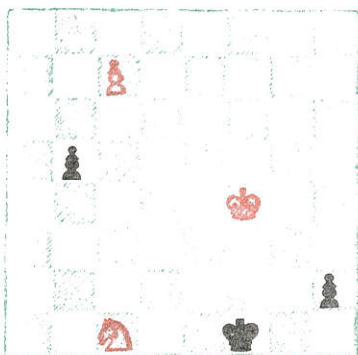
Český Jih 1938



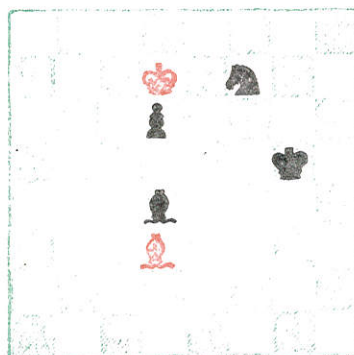
Mat 5. tahem

Milan Křepelka.

48a.  
Časop.čs.šachistů  
1914

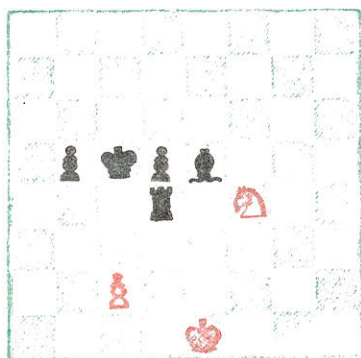


48b  
Z pozůstalosti  
1962



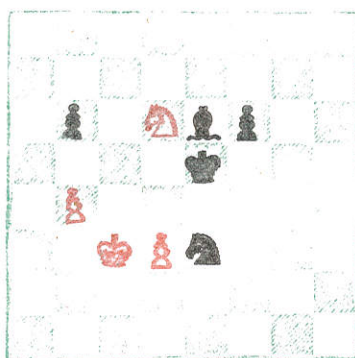
Ing. Jaroslav Kremsa, Tábor.

49.  
Časopis "Tábor" 1934  
(Prvotina)



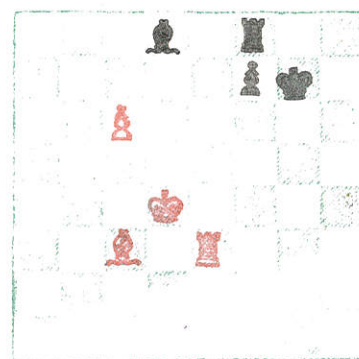
Pomocný mat 3.tahem

50.  
Časopis "Tábor" 1935  
Věnováno S. Loskotovi



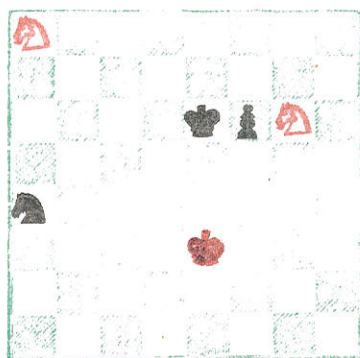
Pomocný mat 3.tahem

51.  
Ohlasy Mladých 1936  
Věnováno B. Pekařovi



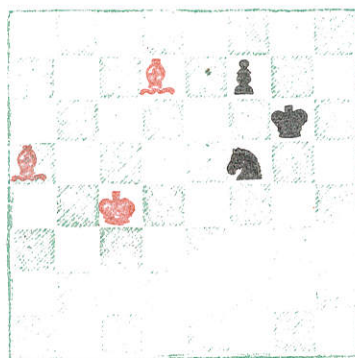
Pomocný mat 2.tahem

52.  
Časopis "Tábor" 1934  
Stanislav Loskot, Tábor



Pomocný mat 3.tahem

53.  
Časop. církve českosl.  
Rozsévač 1935  
Josef Dvořák, Tábor



Pomocný mat 3.tahem

54.

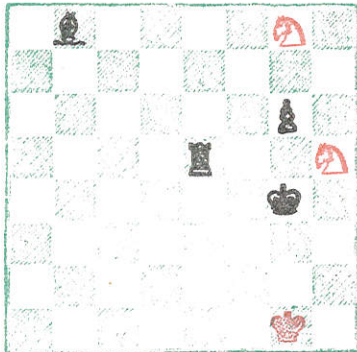


Samomat 2.tahem

Pomocné maty "zlákaly" potom i některé naše mistry-úloháře. Na příklad mistra Otakara Votruba, který často býval v Táboře návštěvou, vytvořil několik pěkných pomocných matů. O jeho názoru na ně jsme se již zmínili.

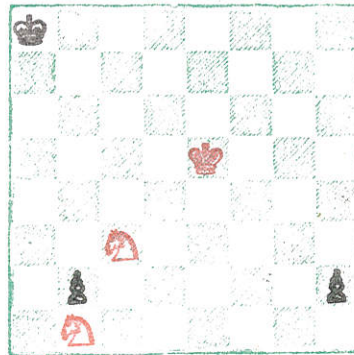
O t a k a r V o t r u b a

55.  
Časopis "Tábor" 1934  
Věnováno J. Ferřovi



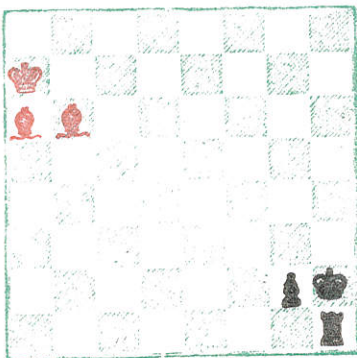
Pomocný mat 3.tahem

56.  
Časopis "Tábor" 1934  
Věnováno B. Pekařovi



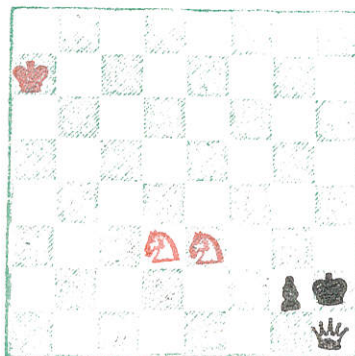
Pomocný mat 4.tahem

57.  
Časopis "Tábor" 1939



Pomocný mat černého, 2.t.  
ať táhne černý nebo bílý.

58.  
Časopis "Tábor" 1939



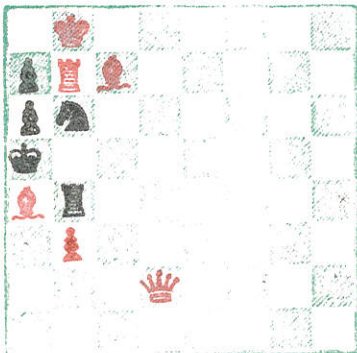
Pomocný mat černého ať  
táhne černý nebo bílý, 2.tahem

J e n S u c h á n e k, T á b o r

nový adept problémového umění....

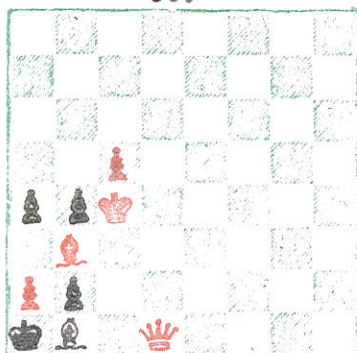
Věnováno pro kroniku tábořského šachu.

59.



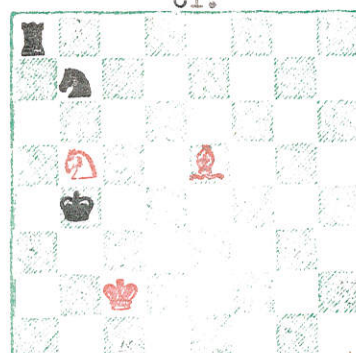
Mat 2.tahem

60.



Mat 3.tahem

61.

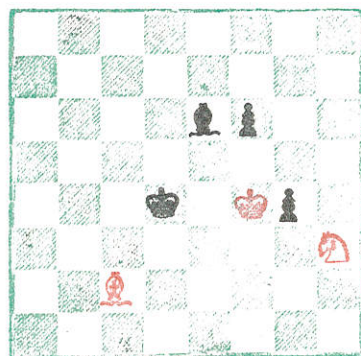


Pomocný mat 2.tahem

Jemnost úlohových kombinací, tak odlišných od běžných obrátů partiových mě vábila už od mých šachových začátků. Vzhlížel jsem k skladatelům šachových úloh s úctou a obdivem. O samostatnou tvorbu jsem se však nepokoušel v přesvědčení, že všechno, co bych udělal, bylo už dávno a lépe provedeno. Teprve když jsem poznal p o m o c n é maty, s nimiž jsem se v naší úlohové literatuře nikde nesetkal, zkusil jsem to. A když pak po mém návratu do Tábora r.1932 nezapomenutelný Jaroslav Ferra pochvalou mých prvních pokusů a dokonce jejich otiskováním ve své rubrice v časopise "Tábor" mě stále pobízel, dal jsem se do "práce" trochu soustavněji. Dovolím si zde ukázat něco z toho, co jsem "spáchal".

62.

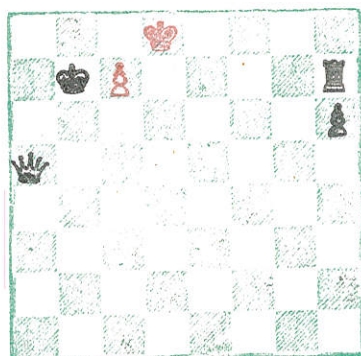
Časopis "Tábor" 1934



Pomocný mat 3.tahem

63.

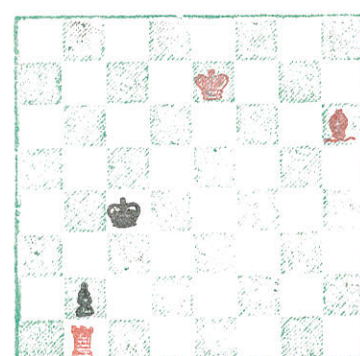
České Slovo 1934



Pomocný mat 3.tahem

64.

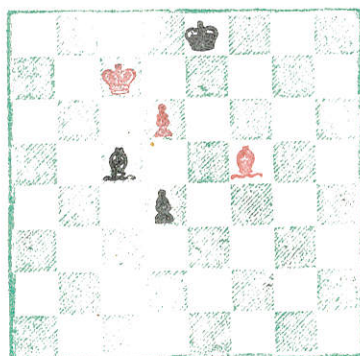
Národní Listy 1934



Pomocný mat 3.tahem

65.

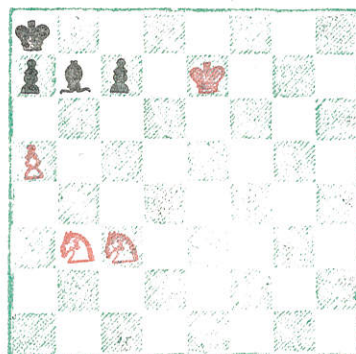
Časopis "Jas" 1934



Pomocný mat 3.tahem

66.

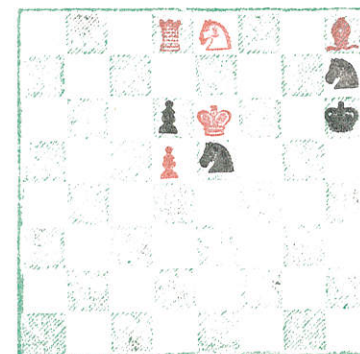
Časopis "Tábor" 1935  
Věnováno J.Ferroví



Pomocný mat 3.tahem

67.

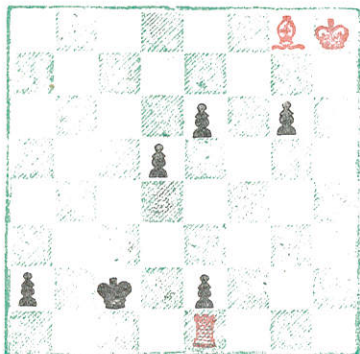
Časopis "Tábor" 1935  
Věnováno m.O.Votrubovi



Pomocný mat 3.tahem

68.

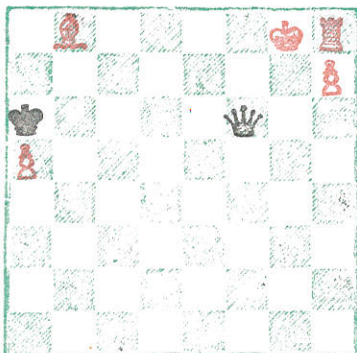
Časopis "Tábor" 1935  
Věnováno M. Křepelkovi



Pomocný mat 4. tahem

69.

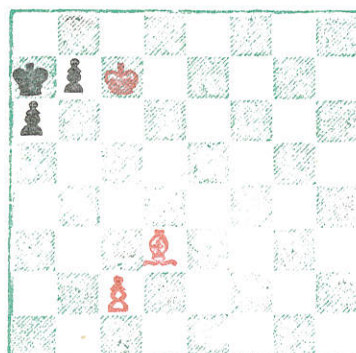
Sokolské Besedy 1936



Pomocný mat 3. tahem

70.

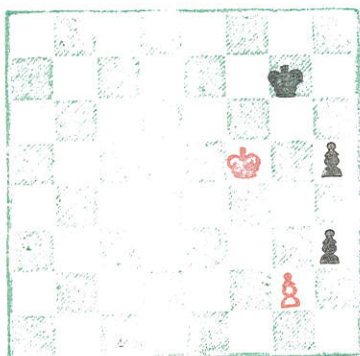
Časopis "Tábor" 1938



Pomocný mat 3. tahem

71.

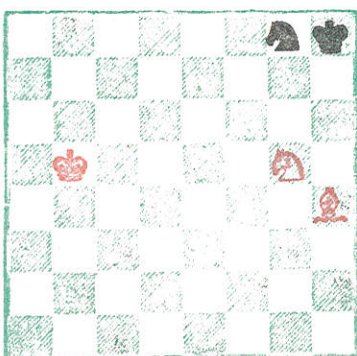
Časopis "Práce" 1958



Pomocný mat 5. tahem

72.

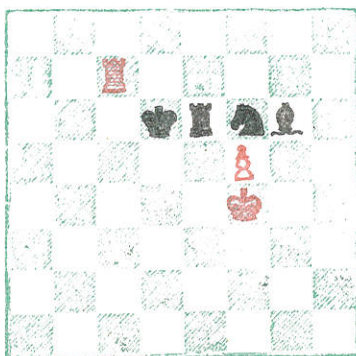
Dosud neuveřejněno



Oboustranný pom. mat  
3. tahem (Při matu čer-  
ného začíná černý, při  
matu bílého začíná b.)

73.

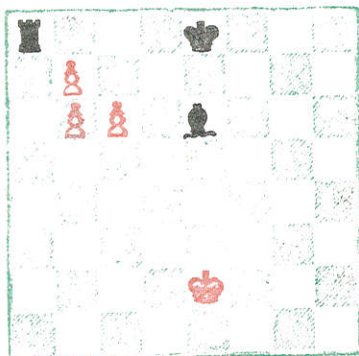
Dosud neuveřejněno



Pom. mat černého 3. tahem  
(S pěšcem na g4 místo f5  
podm. mat. pom. bílého: černý  
jednou šachuje mat 3. tahem)

74.

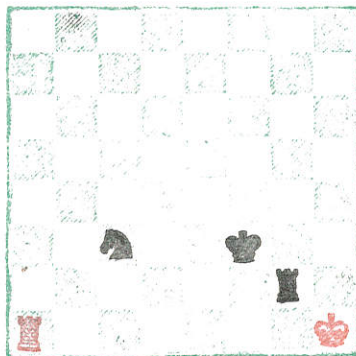
Dosud neuveřejněno.



Podmínkový pom. mat 3. t.  
Černý musí jednou ša-  
chovat!

75.

Dosud neuveřejněno.

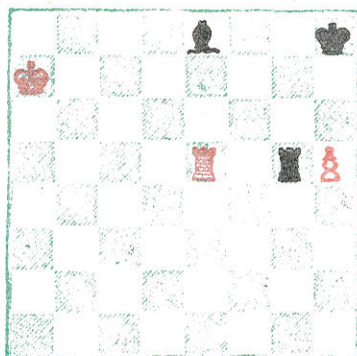


Žert. Pom. mat (bílého)  
1 tahem. (Bílý začne,  
načež černý dá mat.)

76.

Prof. B. Pekař, Planá

Věnováno "Kronice" tá-  
borského šachu 1962.



Pomocný mat 3.tahem.

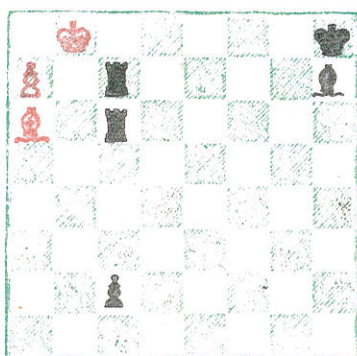
A na konec - last not least - ještě jeden táborský příznivec problému, ale nad to neúnavný šachový pracovník a zasložitý autor této "K r o n i k y" Josef H e ř m á n e k. S mravenčí pílí shledával a snášel potřebné dokumenty k této knize, důstojnému pokračování Ferrova "Památníku jihočeského šachu" a cennému pramenu pro naše budoucí šachové historiky.

Příteli H e ř m á n k u,  
náleží Vám za to upřímný dík všech táborských šachistů !  
Přijměte kytičku z mé zahrádky:

77.

Originál.

Věnováno Jos. Heřmánkovi



Pomocný mat 3.tahem





## Řešení úloh a studií

---

- Čís.1: Dh8! Originelní obsah. Hors concours v úlohové soutěži Č.č.šachistů 1916  
Nejlepší dvojtažka soutěže !
- 2.) 1.Ke7 Thema dvou ohmísek (d6,g3)
  - 3.) 1.Sf1! Po odtahu Se3 následuje 2.Dxc4+! atd.
  - 4.) 1.Jb6 2.Dd2+; 1...c6 2.Jd3+; 1...Ka5 2.Da8+
  - 5.) 1.Jd4 Kc5 2.Dc2+; 1...Kc5 2.Jc6+
  - 6.) 1.Vc4 ? (JxV) 2.Vd4+; 1...Kxc4 2.Vd6 1...Jg7 2.Sc6+; 1...Kxe5 2.Sb8+
  - 7.) 1.Se6 (tempo) Vc6 2.De3+; 1...Vxa5 (ed6) 2.Jxg4+; 1...ef6 2.Dd3  
1.Kxd6 2.Je8+; 1...J? 2.Dg3+; 1...g3 (g5) 2.Dd5+
  - 8.) 1.Dd6! (tempo) Jxd6 2.Jc4+; 1...Sxd2 2.Dxd2+; 1...g2 (jh5=) 2.Jc4+
  - 9.) 1.Df1 (tempo) d6 2.Jd5+; 1...c6 (Jc6) 2.Je4+; 1...b4 (Jb4) (Ke5) 2.Jb5+  
1...Kc5 2.Dxb5+; 1...Ke3 (d5) 2.Je4. Tři rozkošné hry výborně spojené
  - 10.) 1.Sa6! hr. (Ke4) 2.Sb7 (+); 1...f3 2.Je3+; 1...= 2.Je5+
  - 11.) 1.De2! (tempo) Jb8 2.Jf5; 1...Va4 2.Jxb5!; 1.Vb1 2.Je6!  
1...Vxd4 2.Dh5+; 1...Jc5 (c7) 2.Jf3+; 1...Kd6 2.Sf4+; 1...Kxd4 2.Dd3+
  - 12.) 1.Sh2 hr. Sxd6; 1...c3 2.Dd5+; 1...Jd2 2.Dxe3+
  - 13.) 1.Sf8 Kxc5 2.Vb4; 1...Db7 2.Jb5+; 1...Jxb6 2.De4+; 1...De7 2.De4+  
hr. 2.Vb4+. V prvních náčrtcích úlohy stavěl autor na f7 bílého.
  - 14.) 1.Dh3! Kd4 2.Df3 Kxe5 3.Df8; 2...Kc4 3.Da3; 1...Kb4 2.Je4 (Zajímavé tempo)
  - 15.) 1.Da7! Jxa7 2.Se5 Kg4 3.Sa6+; (hr. Se6+) Jd7 2.Dxd7+ Kf6 Jh5+;  
1...Kf6 2.De7+! Jxe7 3.Se5+; 1...h6 2.De7! Jxe7 3.Se6+
  - 16.) 1.Jh6 (Vzorná dvojtažka)
  - 17.) 1.Da4
  - 18.) B.Kurz: 1.Df5
  - 19.) 1.Vg5 "Vtipně a ideově správně plánováno" (dr.Palkoska) Mistrná práce!
  - 20.) 1.De4 hr. 2.Dd4+; 1...Vxc4 2.b6+; 1...Jc8 2.Jxc8+
  - 21.) 1.Ka7! b6 2.Da8; 1...d6 2.Dxb7+; 1...e4 2.Dd4; 1...f4 2.De4+  
1...g3 2.Df3; 1...Kh2 2.Dxe5+. Motiv "Bílý na tahu" s rozmnožením  
o hru a postavy neviditelnou. Úloha v Loydově stylu (dr.Palkoska)
  - 22.) 1.Sg8! Vxg8 2.Dxh5+; 1...gxD 2.Sd5+; hr. 2.Dcl+ (Pikantní miniatura)
  - 23.) 1.Kc7! hr. 2.c6 = 3.Da7 mat.
  - 24.) 1.Kc4!
  - 25.) J.Ferra: 1.Sd2 Kxc4 mat; 1...Ke5 2.Sc3 mat; 1...Sxc3 2.Sc3 mat.
  - 26.) 1.De5!! hr. (Vxh5) 2.Jf8+; 1...Jxe5 2.Jxf6+ 1...fe5 2.Jg5+  
1...Jd5+ 2.Dxd5
  - 27.) 1.Dh8+ Kg3 2.Dc3+ Df3 3.Dd2! Dg2+ 4.Dxg2+hxg pat. 3...Kh4 4.Dh6+ Kg3  
5.Dd2 atd. 1...Kg5 2.Dd8+! Kh5 De8+ r.v.š.
  - 28.) 1.Jxe4 černý jakkoli 2.Df3 mat. Jestli 1...Kxe4 2.Dc4 mat.
  - 29.) 1.Jc8 Kxc4 2.Vxc3+ Kb4 (d4) 3.Db6 (d6) mat.  
1...jakk. 2.Db6+ =? 3.Sb3 mat; 1...b5 2.Dd6+ atd.
  - 30.) 1.Sc2 Jd3 (Sf6 d6)

- 31.) Dh5  
32.) Sd3 Dd1 2.Ke4 Dg4 mat.  
33.) 1.e6 Jd5 2.b5 Jb4 3.Sb6 Ja6 mat.  
34.) 1.Kb2 d3 2.Kc3 d4+ 3.Kxd4 Jf5 mat.  
35.) 1.Kf7 Sa2 2.Je8 e5+ 3.d5 cxd5ep.mat  
36.) 1.De5+ Se3 2.De8 Sb3 3.Se7 Sh6 mat.  
37.) 1.e8J Kf7 2.Jf6 Je7 3.Jh7 Jg6 mat.  
38.) 1.Vd6 e4 2.fxe4 Jf5 3.Kd5 Je3 mat.  
39.)  
40.) 1.Dc5 2.Jc1 Jb5 3.Sb3 mat.  
41.) 1.d3+ 2.cxd3+ Kd4 3.e7 Jd5 4.Je6 mat.  
42.) 1.Vf4 2.Jd4 Jd5 3.Kd2 Ke4 4.Ve3 mat.  
43.) 1.Vd4  
44.) 1.De7  
45.) 1.Dh2 Kxg5 2.Dxh6!+; 1...hxg5 2.Dxd6+; 1...dxc5 2.Ve5; 1...e2 Vg7; 1...d5 De5+.  
46.) 1.Kb4  
47.) 1. Vb4  
48.) 1.Kc8 =? 2.Va6+ Sa7 3.Val e6 4.Sa2 S=? 5.Sd5 mat.  
48a.) 1.Je2 Kxe2 2.c8D h1D 3.Dc2+ Kf1 4.Dd1+ Kg2 5.De2+ Kg1 6.Kg3! a vyhraje.  
48b.) 1.Sc4 Je5+ 2.Kxd6 Jc4 3.Kd5 remis.  
49.) 1Ve4+ Kd2 2.Kd4 c4 3.bxc4 Je6 mat.  
50.) 1.Jd5+ Kc4 2.b5+ Kc5 3.Jf4 d4 mat.  
51.) 1.Kf6 Ke4+ 2.Ke7 Kd5 mat.  
52.) 1.Jc5 Je7 2.Ke5 Jb6 3.Je6 Jc4 mat.  
53.) 1.Jg7 Kd5 2.f5 Se8+ 3.Kf6 Sd8 mat.  
54.) 1.Je2 =? 2.Sxc2+ Sxc2 mat; 1...ba4 2.Dxcl+ bcl mat; 1...Jxa2 2.Jc3+ Jxc3 mat;  
1...Jb3 2.Dgl+ Jel mat; 1...=? 2.Sxe2+ S (D)xc2 mat.  
55.) 1.Vg5 Jg7 2.Sg3 Jf5 3.Kb5 Jf6 mat.  
56.) 1.h1S Ja3 2.blV Ja4 3.Vb8 Jb5 4.Sb7 Jb6 mat.  
57.) 1.Bílý táhne: 1.Sf1 g1J! 2.Sc7 mat.  
Černý táhne: 1.Kh3 Sf2 2.Vh2 Sc8 mat.  
58.) Bílý táhne: 1.Jf4 g1J! 2.Jf1 mat.  
Černý táhne: 1.Kh3 Jf5 2.Dh2 Jf2 mat.  
59.) 1.Sb5  
60.) 1.Dh1 axb3; 1...a3 2.Sc2  
61.) 1.Va4 Ja3 2.Ja5 Sd6 mat.  
62.) 1.Kd5 Ke3 2.Ke5 Kd3 3.Kf5 Kd4 mat. "Čtveřlka králů" (J.Ferra)  
První uveřejněná úloha autora.  
63.) 1.Da8+ c8J 2.Kb8 Ja7 3.Vb7 Jc6 mat ("Perná" - poznámka JF)  
64.) 1.Kd5 Vc1 2.blS Se3 3.Se4 Vc5 mat.  
65.) 1.Kf7 d7 2.Sf8 d8S 3.Ke8 Sg6 mat.

- 66.) 1.Sd5 Ja4 2-Kb7 a6+ 3.Kc6 Jd4 mat.
- 67.) 1.Jg6 Se5 2.dxe5 Jd6 3.Kg7 Jf5 mat.
- 68.) 1.a1S+ Kh7 2.Sc3 Vb1 3.e1S Sf7 4.Sed2 Sxg6 mat.
- 69.) 1.Dxb8+ Kf7 2.Dxb8 h8D 3.Db5 Da8 mat.
- 70.) 1.a5 c4 2.Ka6 c5+ 3.b5 cxbep.mat.
- 71.) 1.h2 g4 2.h1D g5 3.Da8 g6 4.Kh6 g7 5.Dh8 gxb8D mat.  
 "Zdá se Vám pět tahů na vykonstruování matu v tak jednoduchém postavení málo? Úloha ukáže téměř symbolicky, co vše lze vykonat vzájemnou spoluprací (zde bílého a černého)" (L.Pachman k úloze) "EXCELSIOR".
- 72.) Pomocný mat, táhne černý: 1.h1V Je6 2.Kh7 Sf6 3.Vh6 Jf8 mat.  
 táhne bílý: 1.Kc6 h1D 2.Kd7 Db7+ 3.Ke8 De7 mat.
- 73.) 1.Je8 f6 2.Se4 f7 3.Sd5 fxe8J mat.  
 Nepatrnou změnou pozice lze docílit pomocného matu **bílého** (v témž počtu tahů). Podmínka vymezuje jednoznačnost řešení.  
 Thema: "solo jezdec"; 1.Kg5 Je4+ 2.Kh6 Jg3 3.g5 Jf5 mat.
- 74.) 1.Sc8 b8J 2.Sa6+ Jxa6 3.0-0-0 b7 mat. (Rošáda je v problému přípustná!)
- 75.) A když lze i v problému rochovat, krátce i dlouze, nebudeme se na nic ohlížet a uděláme jednou tu nejdelsí, možnou rochádu (přes tři ohrožená pole !): 1.Bílý král a věž si vymění místa, načež černý odpoví: Va2 mat!
- 76.) 1.Vg7+ Ve7 2.Sg6 hxg6 3.Vg8 Vh7 mat (Tempo!)
- 77.) Mat je viditelný, ale jak se zbavit překážejících černých věží!?  
 1.Vc4 a8D! 2.Va7! Sxc4 3.Val Dxa1 mat.

Sjezd problemistů 4-7.1929 v Táboře.



Ing. Mach, Plzeň, pí. Drnková, Horažďovice, Č. Kainer, Pdhr. Lhota,  
 J. Drnek, Horažďovice, J. Kuželka, Praha, O. Votruba, Vráž a jeho manželka.

